

ОБЩИЕ И ТЕХНИЧЕСКИЕ ВОПРОСЫ

Информация

Модуль::	ОБЩИЕ И ТЕХНИЧЕСКИЕ ВОПРОСЫ
-----------------	-----------------------------

Содержание

Информация.....	2
Работа с «Pen Tool» без использования «Vector Mask».....	5
Инструмент «линия» (Line Tool) вместо линии рисует стрелочки.....	5
Как объединить объекты «Shape» находящиеся в разных слоях.....	6
«Трансформация» (Transform) одного слоя.....	9
Заливка «вылезает» за выделенную область.....	10
Использование команды Fade.....	11
Пипетка (Eyedropper Tool).....	12
Выделение притягивается к краю картинки при использовании инструментов «Marquee Tool» или «Crop».....	13
Как увидеть «Guides», «Slices» и прочие направляющие и информативные данные.....	13
Отображение номеров на слое.....	14
Выбор единиц измерения для отображения размера изображения.....	15
Можно ли при работе с фильтром «Liquify» наблюдать необрабатываемые слои.....	18
Как изменить «Date Created» и прочие данные отснятого файла.....	19
Сохранение фильтров (Plug-ins) при переустановке Photoshop.....	21
Расположение окон рабочей области.....	23
Как копировать и вырезать объекты.....	24
Копирование векторных объектов из Adobe Illustrator в Photoshop.....	27
Создание «Action» и применение «Batch» (как «автоматизировать» определенный набор действий).....	28
Как редактировать «Action».....	33
Использование выравнивания (Align) в «Action».....	35
Копирование «Action» с одного компьютера на другой.....	36
Создание кисти (Brushes).....	37
Как загружать новые кисти (Brushes).....	39
Рисование кистями (как планшетом).....	40
Обводка объекта (Stroke Path) выбранной кистью.....	43
Выбор формата файла при сохранении (Save/Save as).....	47
При «Save for Web» программа начинает искать браузер.....	50

Как разделить одно большое изображение на множество маленьких.....	53
Совместимость файлов Photoshop CS с более ранними версиями программ.....	56
В Photoshop CS активен только один слой.....	59
Выделение объектов слоя в CS2.....	59
Работа с «RAW» файлами.....	60
Ссылки.....	62

Работа с «Pen Tool» без использования «Vector Mask»

Для того чтобы при работе с инструментом «Pen Tool» не создавалась «Vector Mask», в окне Опций (Options) которое находится под основным меню Photoshop, нажмите на кнопку «Path» (иконка с изображением пера и «кривых»).



В случае если вы захотите вернуться к варианту работы с созданием «Vector Mask» нажмите на первую иконку «Shape layers» (иконка с изображением «кривых» образующих квадрат).

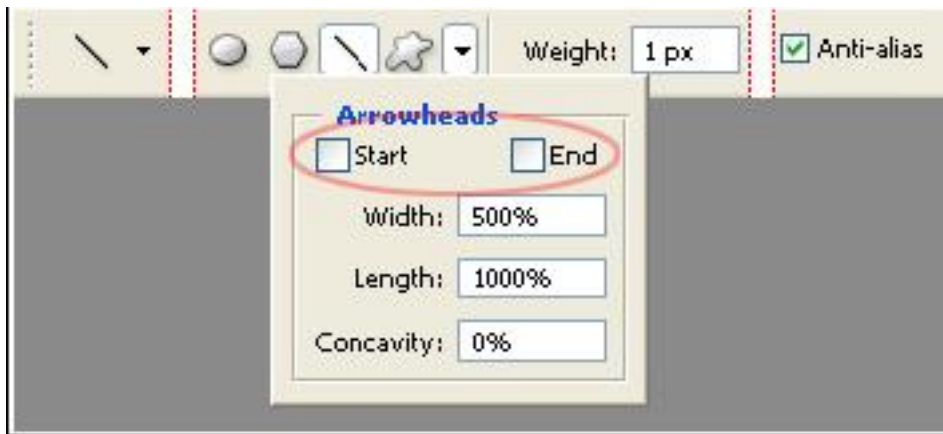


Для отображения или скрытия окна опций используйте меню «Window» пункт «Options».

Инструмент «линия» (Line Tool) вместо линии рисует стрелочки

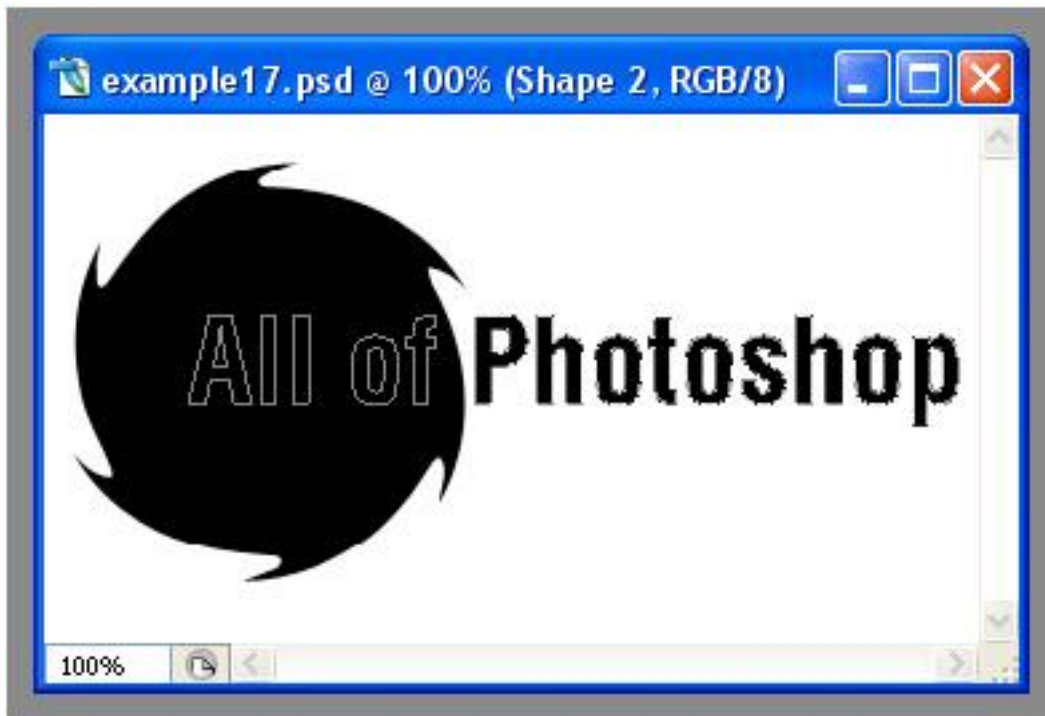
Если при использовании инструмента «Line Tool» вместо обычной линии на концах рисуются стрелочки, это значит, что в параметрах «Arrowheads» включены пункты «Start» (рисование стрелки в начале линии) «End» (рисование стрелки в конце линии).

Сняв флажки с данных пунктов, вы получите при рисовании обычную линию.

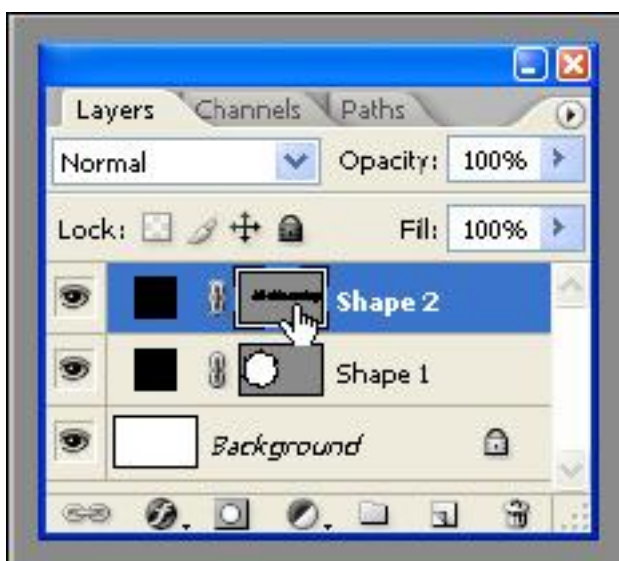


Как объединить объекты «Shape» находящиеся в разных слоях

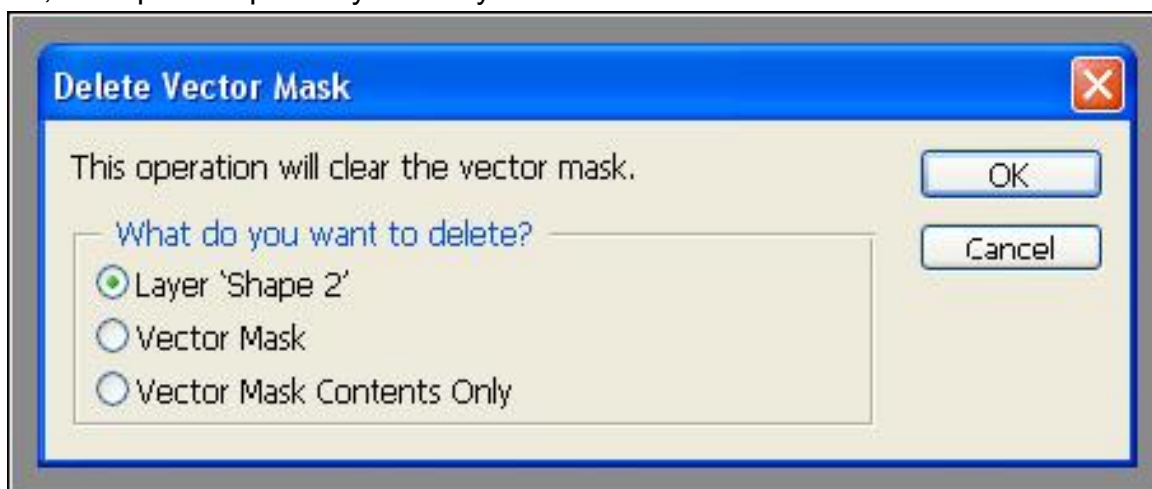
У нас есть два объекта «Shape» находящиеся в разных слоях. В данном случае это слои под названием «Shape 1» и «Shape 2».



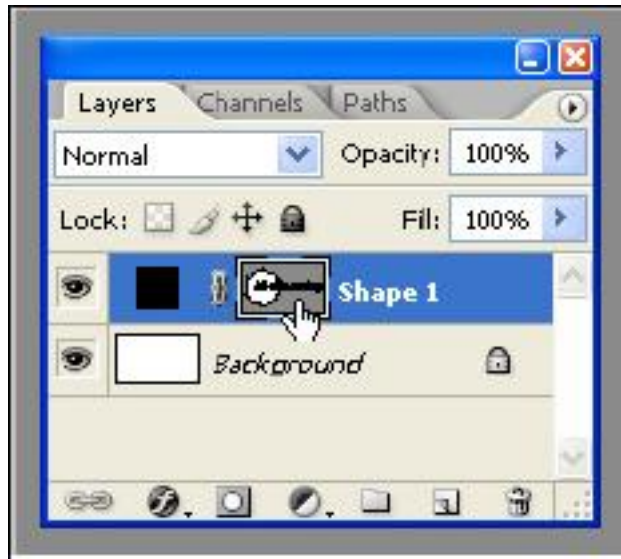
Для того чтобы можно было объединить объекты «Shape», нужно чтобы они находились в одном слое.



Выделите один из объектов, используя инструмент «Path Selection Tool» объект и вырежьте его (меню «Edit» пункт «Cut»). Вы увидите сообщение «Delete Vector Mask», выберите первый пункт «Layer "Название слоя"» и нажмите ОК.



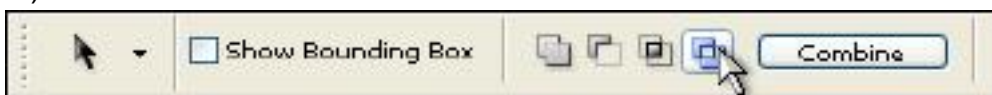
После перейдите к оставшемуся слою и вставьте в него вырезанный объект (меню «Edit» пункт «Paste»).



Итак, оба объекта в одном слое. Если необходимо чтобы какая то часть одного объекта накладываясь на второй, вырезала из него область наложения (к примеру, надпись «All of Photoshop» наложена на круг, нам нужно чтобы в круге были вырезаны буквы «All of»), то для этого нужно воспользоваться панелью опций «Path».

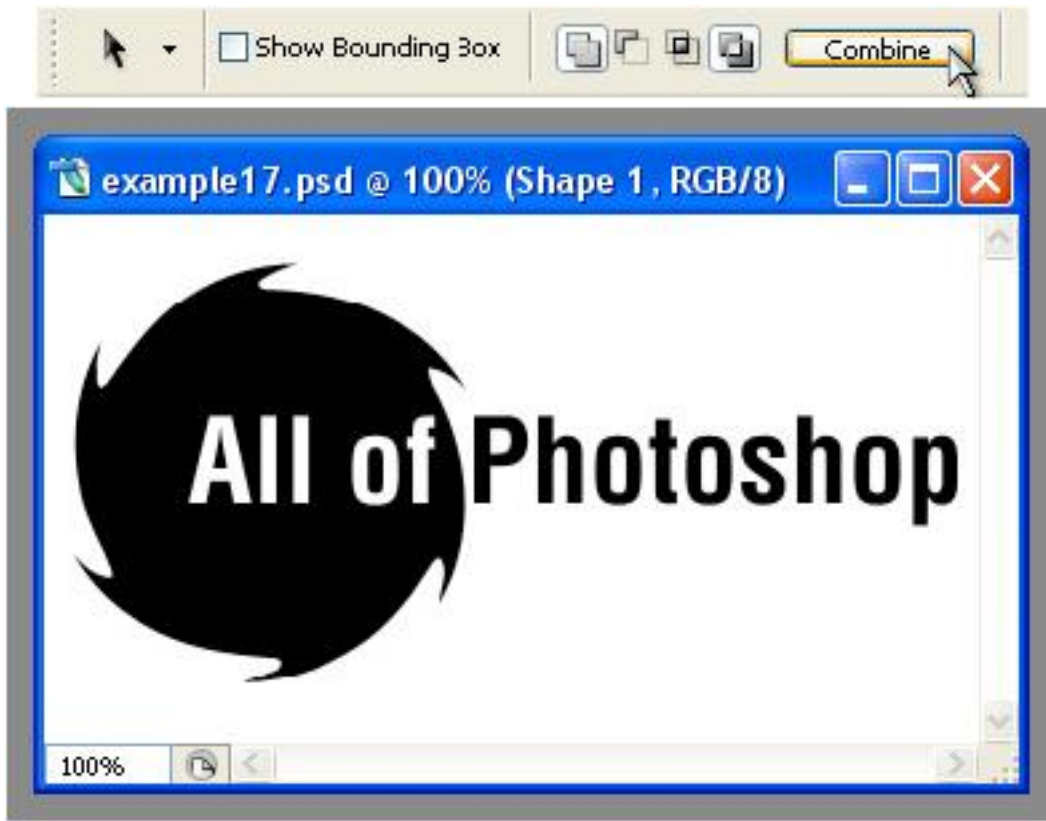


Используя инструмент «Path Selection Tool» выделите только один объект, тот по контуру которого будет обрезан второй объект и нажмите на панели опций на иконку «Exclude overlapping shape areas» (первая иконка справа, рядом с кнопкой «Combine»).





Осталось объединить объекты, используя инструмент «Path Selection Tool» выделите оба объекта и нажмите на кнопку «Combine».

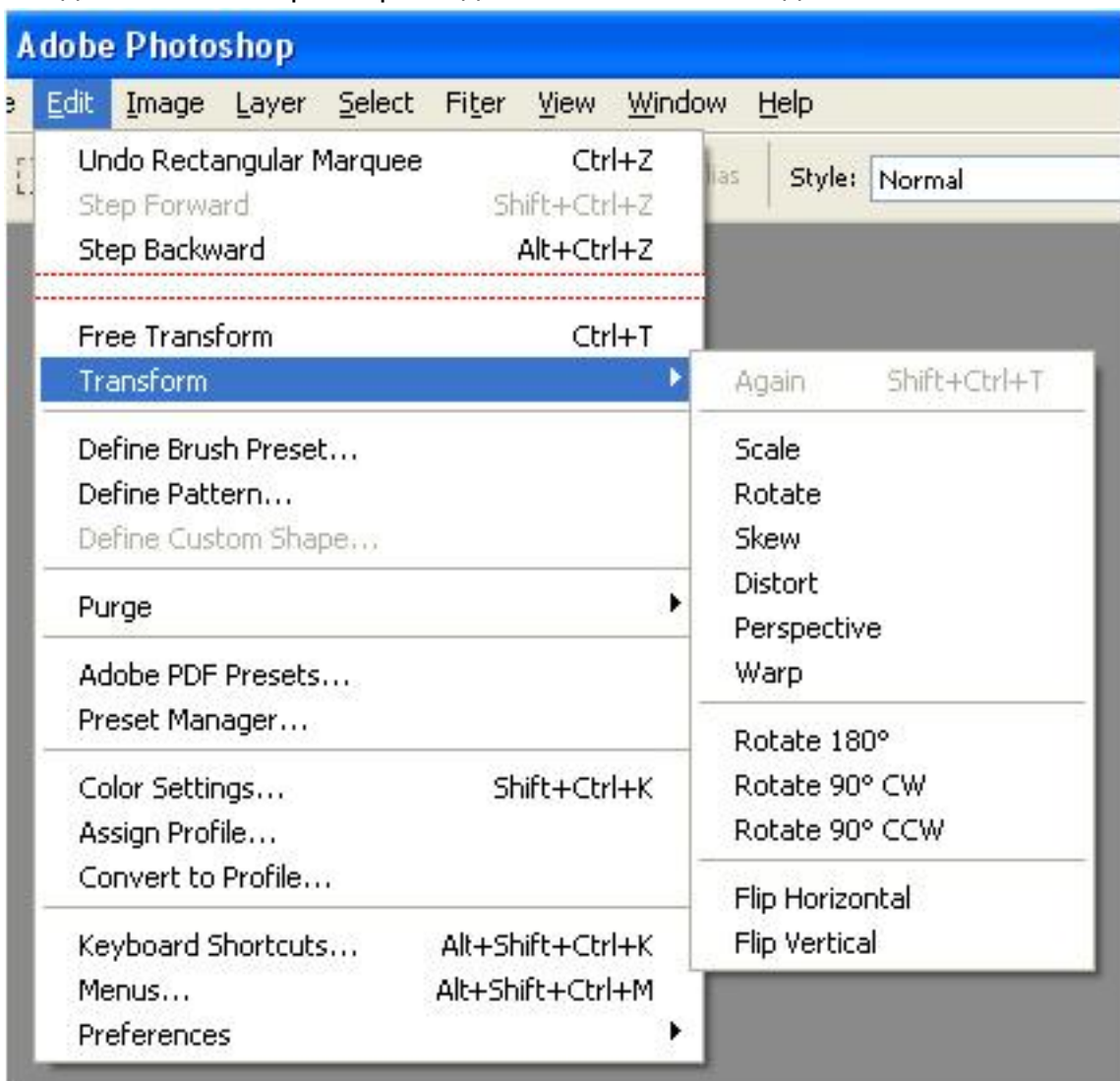


«Трансформация» (Transform) одного слоя

Для того чтобы повернуть или исказить изображение можно воспользоваться одним из пунктов раздела «Rotate Canvas» в меню «Image». Если же вы хотите применить одну из функций трансформации (Transform) к отдельно взятому слою, воспользуйтесь разделом «Transform» в меню «Edit».

Перейдите к нужному слою, при необходимости можно выделить только определенную часть слоя, к которой будет применена трансформация. После чего переходите к разделу «Transform» и выбирайте необходимый пункт для трансформации.

По ходу выполнения трансформации вы можете менять пункты, чередуя приемы трансформации. К примеру, после того как вы перевернули слой или какую то его часть воспользовавшись «Rotate», не отменяя выделения, вы можете выбрать «Scale» для изменения размера выделенной части и так далее.



Заливка «вылезает» за выделенную область

Для «заливки» определенных выделенных (или замкнутых) областей изображения, могут использоваться инструменты «Magic Wand Tool» (выделение схожих областей изображения), «Marquee Tools» (набор инструментов выделения) или «Paint Bucket tool» (Заливка). При этом «заливка» может «вылезать» за края выделенной области.



Чтобы этого избежать в случае с инструментами «Marquee Tools» в панели опций установите

«Feather» равным «0 px».

При использовании инструментов «Magic Wand Tool» и «Paint Bucket tool» снимите галочку с пункта «Anti-alias» в панели опций.



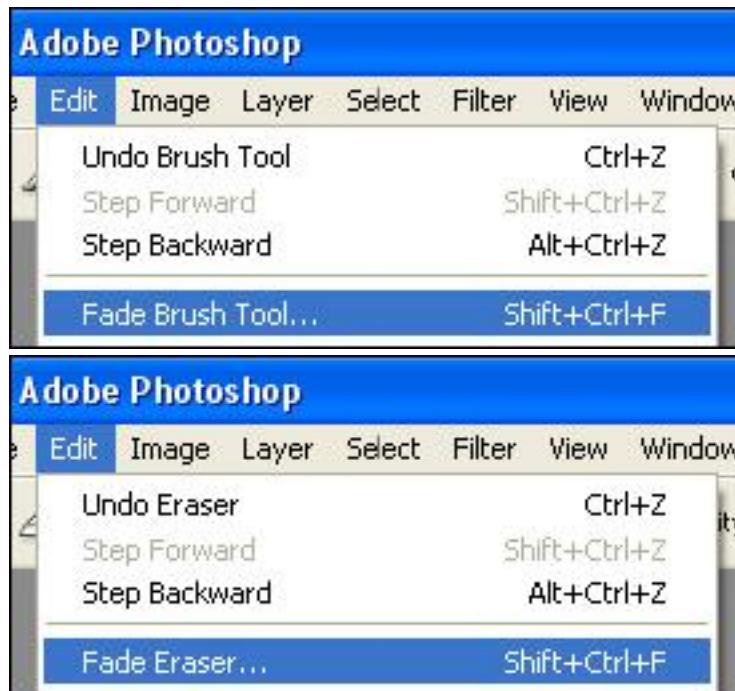
Использование команды Fade

Всякий раз, после работы с тем или иным инструментом, у вас есть возможность использования команды «Fade» (меню «Edit» пункт «Fade»), которая становится доступна,

только после применения вами какого либо из инструментов.



Она позволяет изменять «Opacity» на определенном участке изображения, который был создан при помощи какого либо используемого инструмента. В зависимости от этого пункт в меню всякий раз меняется на «Fade + название только что используемого инструмента». «Fade Brush Tool», «Fade Eraser», «Fade Gradient» и т.д.

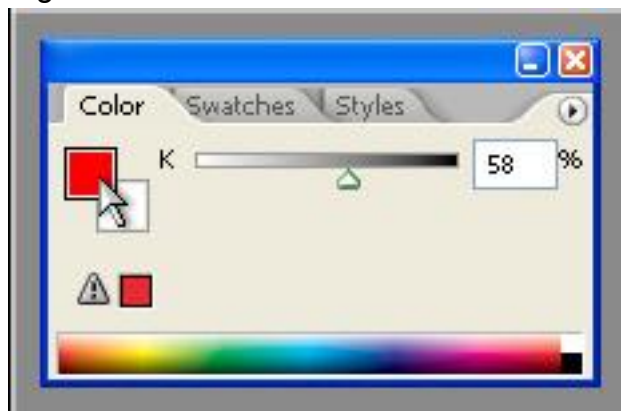


Пипетка (Eyedropper Tool)

Выделяя инструментом «Eyedropper Tool» какую либо точку на изображении, цвет этой точки

автоматический присваиваете к «Foreground» или «Background» цветам в зависимости от того, какой из них выбран в панели «Color».

По умолчанию в Photoshop, активным устанавливается «Foreground», то есть, при работе с инструментом «Eyedropper Tool» выбранный цвет будет присваиваться к «Foreground», если же при выборе цвета будет придерживаться клавиша Alt, то цвет будет присвоен к «Background».

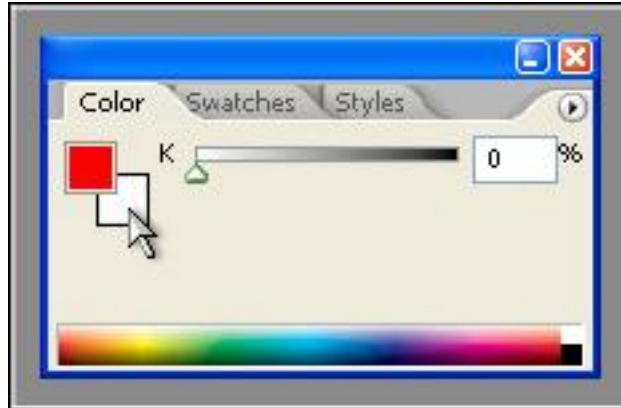


Изменить это можно с помощью панели «Color» (меню «Window» пункт «Color»).

Щелкнув

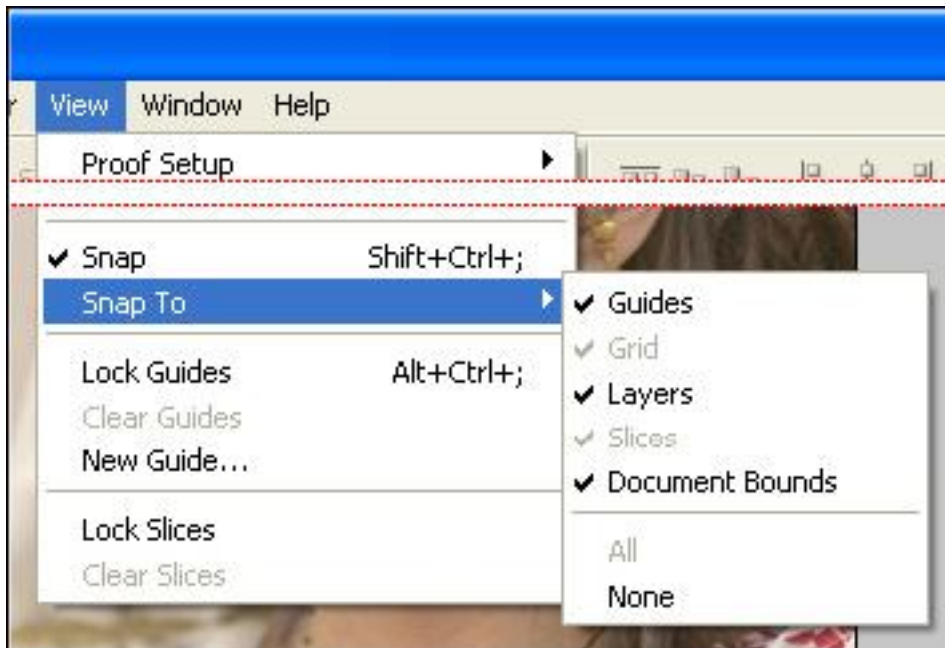
на панели «Color» по нижнему квадратику с цветом вы выберите активным «Background»,

иначе щелкнув по верхнему квадратику «Foreground».



Выделение притягивается к краю картинки при использовании инструментов «Marquee Tool» или «Crop»

Если Вы не хотите чтобы при использовании инструментов «Marquee Tool» (Выделение) или «Crop» (Кадрирование) выделяемая область притягивалась к краям изображения, слоям, краям окна и т.д.

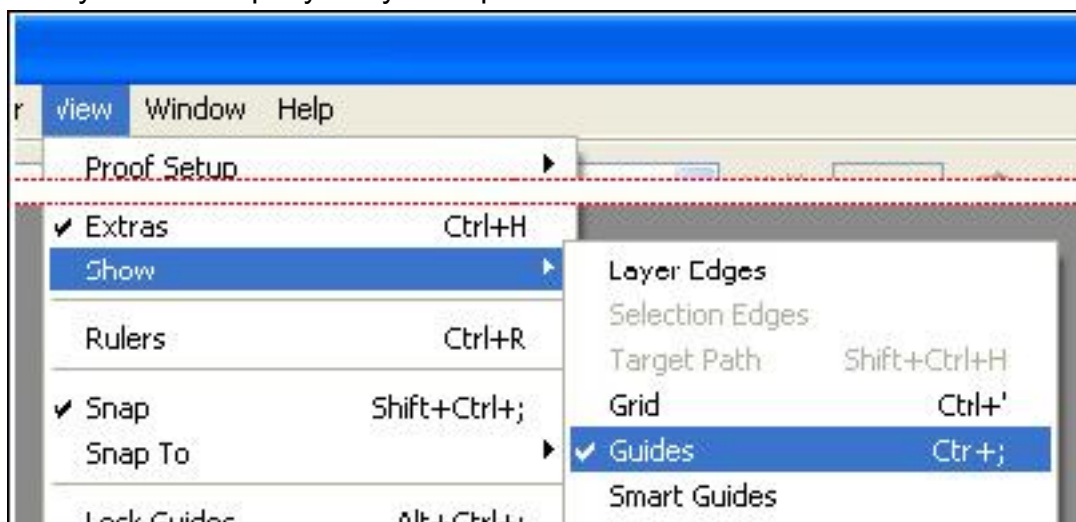


В меню в разделе «View» выберите «Snap To» и снимите флажки с тех пунктов, для которых вы хотите отменить автоматическое притягивание при выделении. В случае когда данный эффект мешает исключительно в каких-то определенных моментах работы, но не мешает в основном то для отмены притягивания просто придерживайте клавишу Ctrl.

Как увидеть «Guides», «Slices» и прочие направляющие и информативные данные

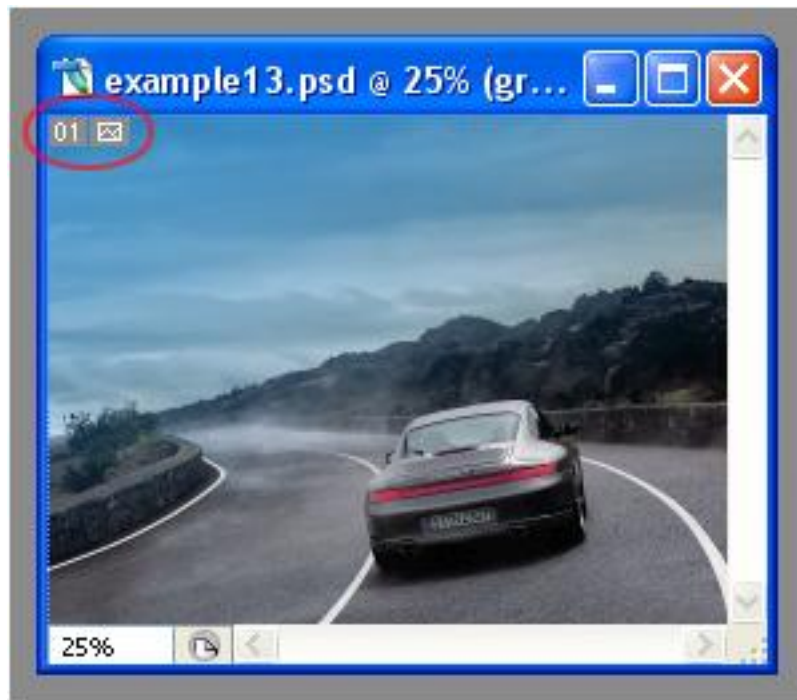
Для отображения «Layer Edges», «Selection Edges», «Target Path», «Grid», «Guides», «Smart

Guides», «Slices», «Annotations» в меню «View» в разделе «Show» поставьте галочки напротив необходимых пунктов. Естественно данные пункты могут быть доступны, только в случае если присутствуют в файле.

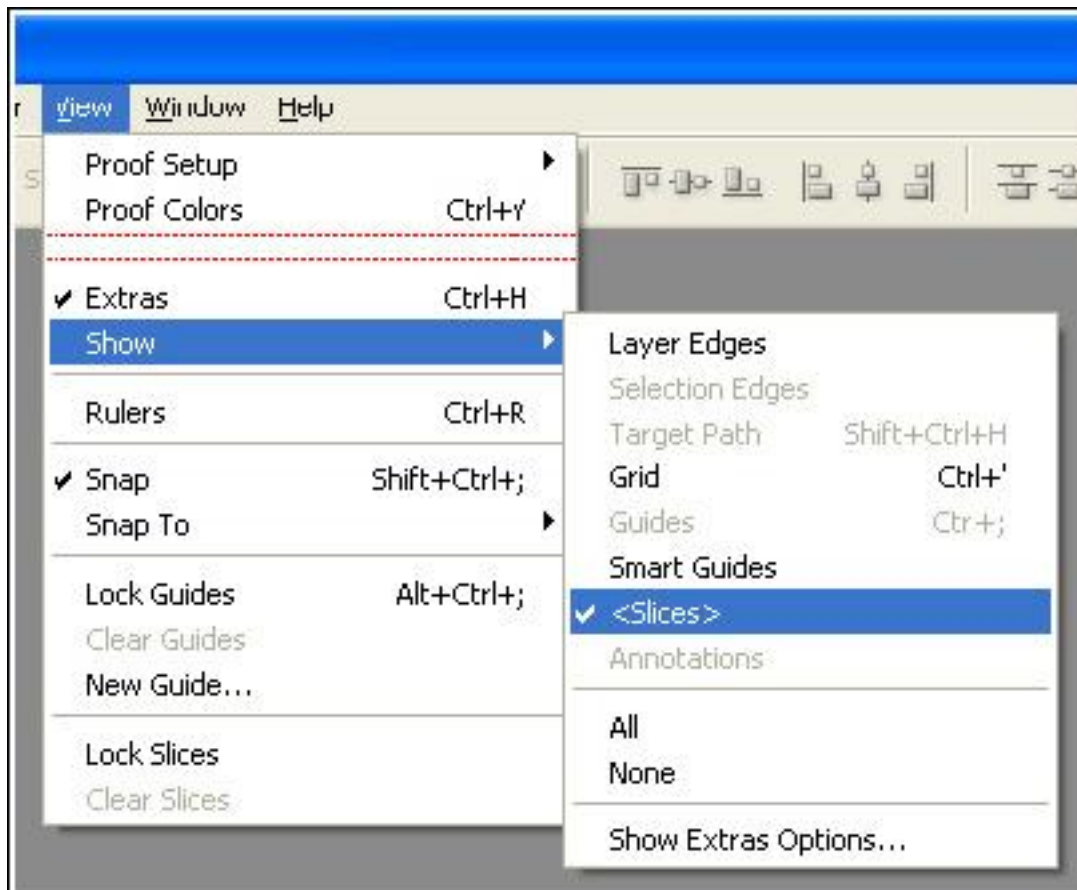


Отображение номеров на слое

Если при открытии файла вы видите на изображении номера с выделенными областями, это значит, что у вас включен просмотр «Slices».

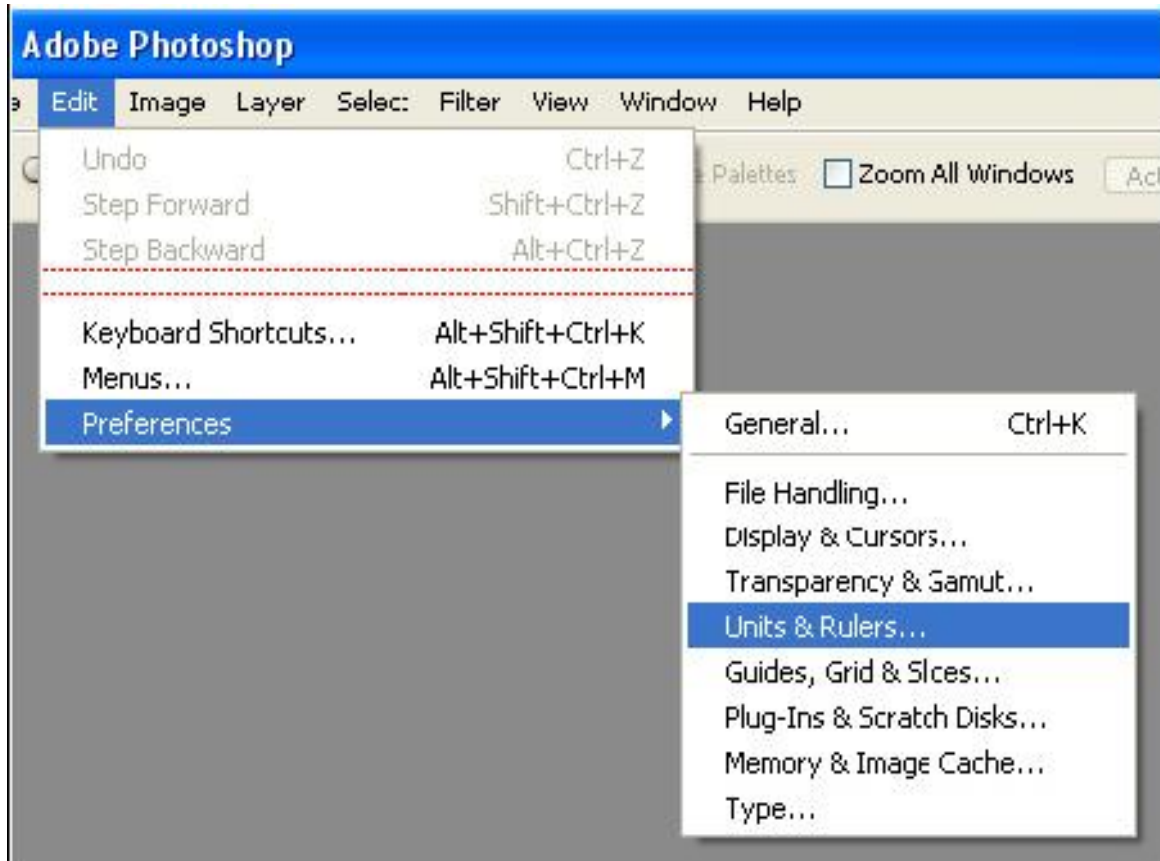


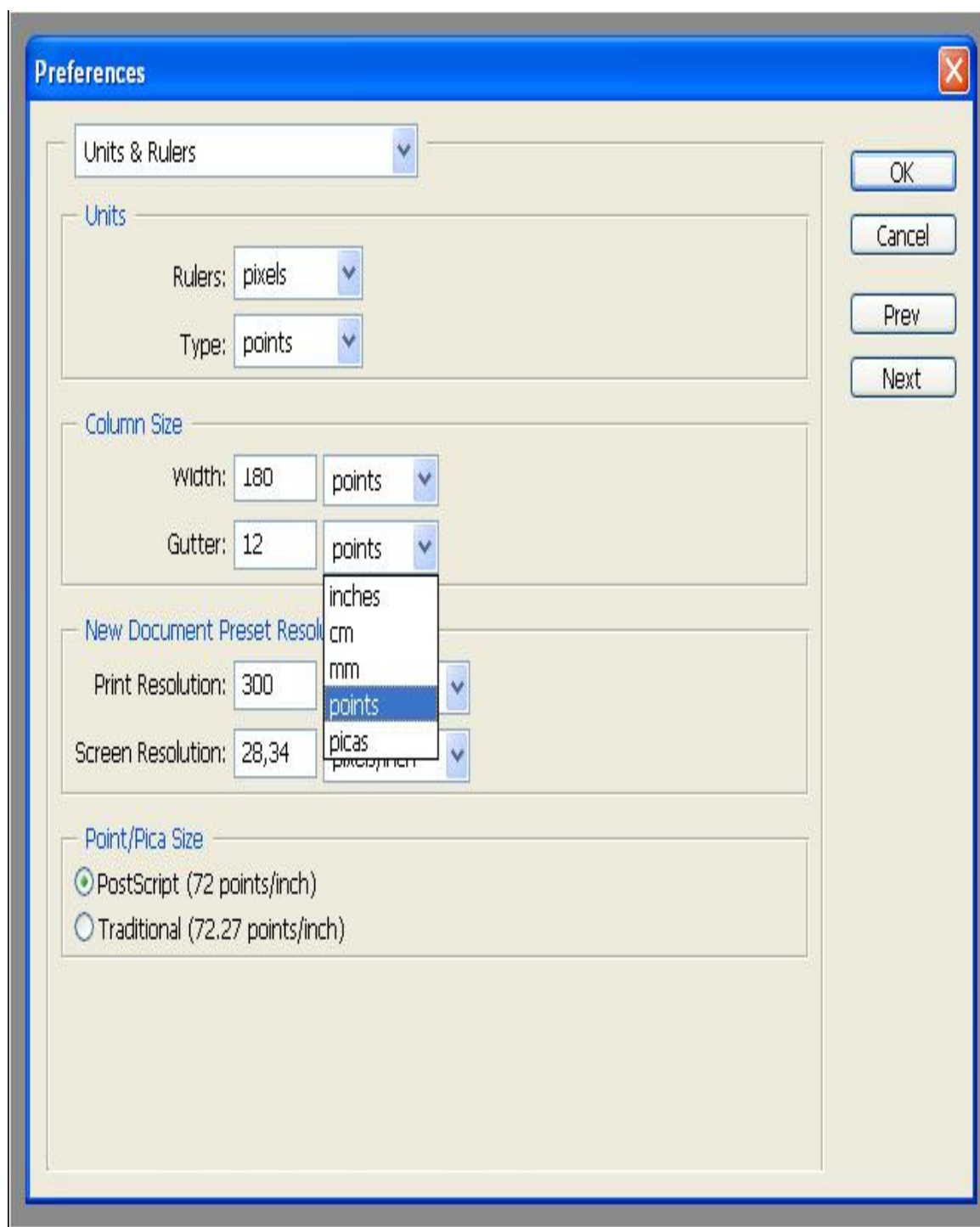
Для отключения показа «Slices» используйте раздел «Show» в меню «View» убрав галочку с пункта «Slices».



Выбор единиц измерения для отображения размера изображения

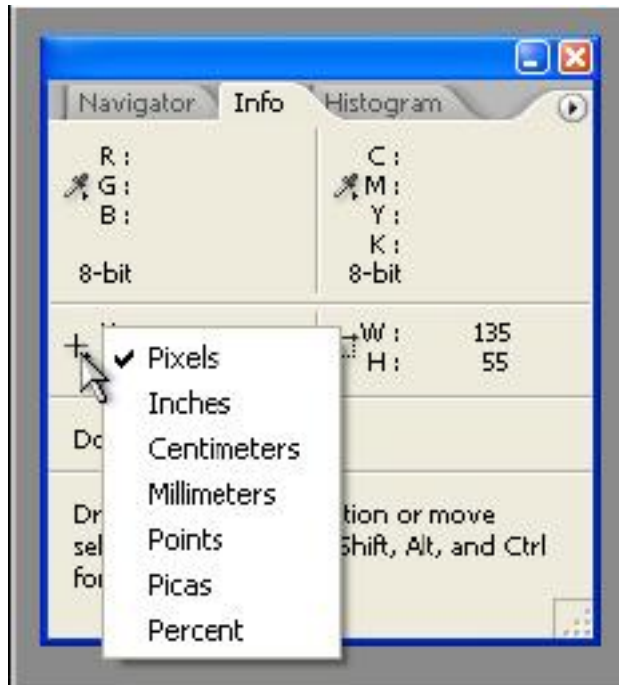
В Photoshop для отображения размера изображения могут использоваться различные единицы измерения. Pixels, Inches, Centimeters, Millimeters, Points, Picas, Percent.





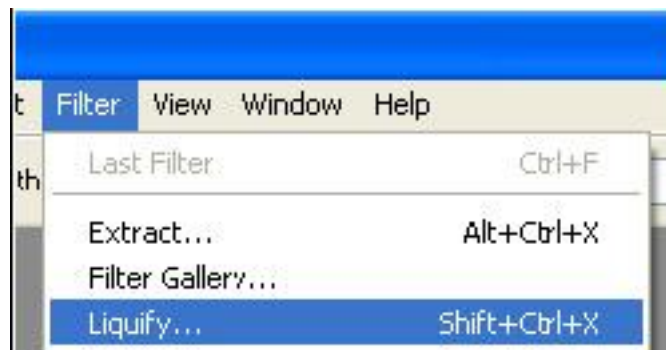
В пункте «Preferences» меню «Edit» вы можете изменить и установить необходимые вам для работы единицы измерения. Данные изменения будут по умолчанию применяться ко всем изображениям, с которыми вы будете работать.

Если вам понадобилось изменить их по ходу работы с изображением, то вы можете воспользоваться панелью информации «Info» (меню «Window» пункт «Info»). Подведите мышку к иконке крестика со стрелочкой и нажмите на нее, в отобразившемся контекстном меню можно будет установить необходимые изменения.

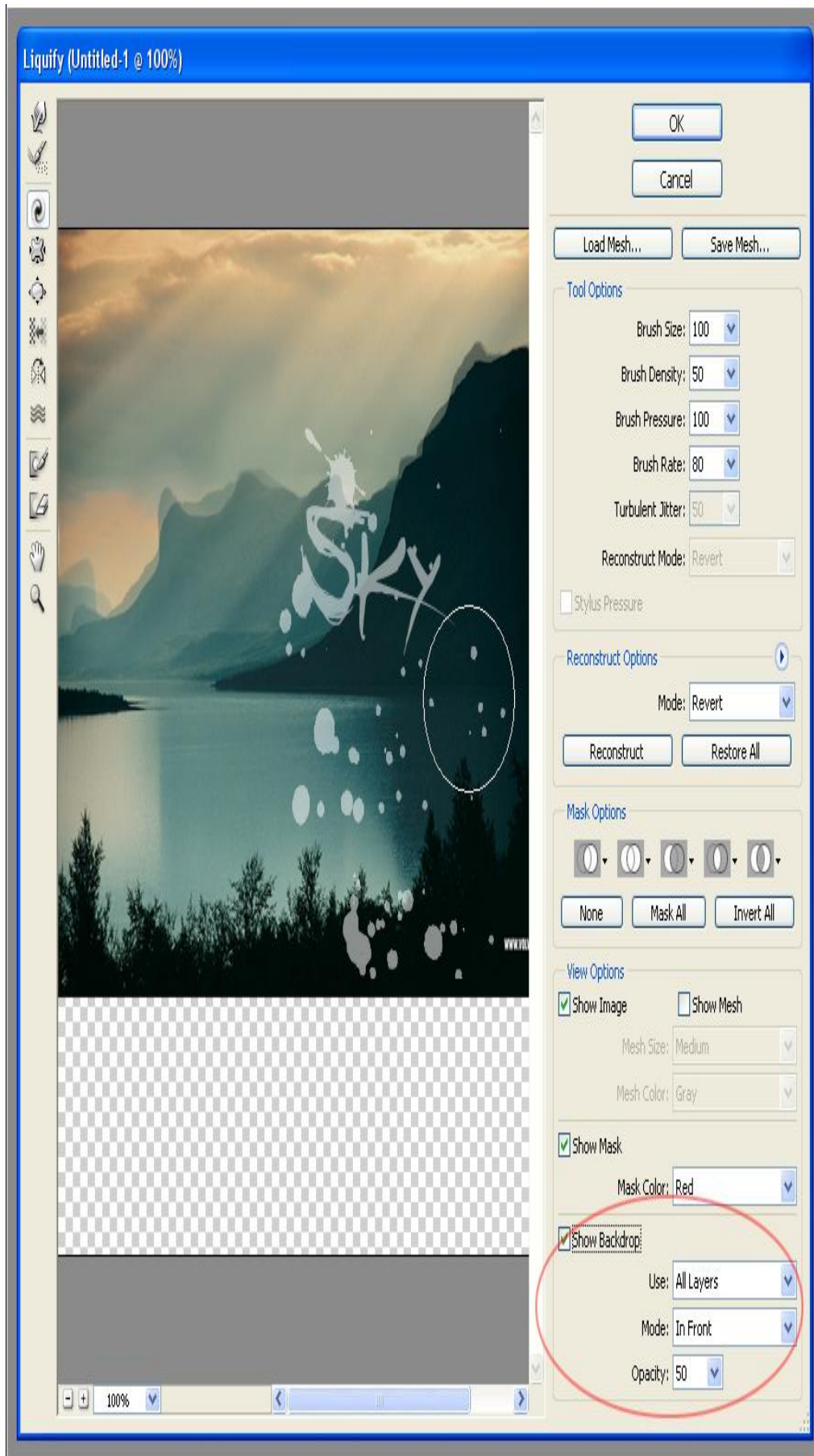


Можно ли при работе с фильтром «Liquify» наблюдать необрабатываемые слои

Для того чтобы при работе с фильтром «Liquify» была возможность наблюдать необрабатываемые слои, в окне «Liquify» нужно поставить галочку рядом с «Show Backdrop».



После этого появится возможность выбрать необходимый к просмотру необрабатываемый слой (Use: выбрать необходимый слой), а также установить один из вариантов (Mode) и прозрачность (Opacity) его отображения.



Как изменить «Date Created» и прочие данные отснятого файла

В меню «File» выберите пункт «File Info». В открывшемся окне вы сможете просмотреть всю имеющуюся информацию о файле, а также внести необходимые изменения.

P7300025.JPG
✕

- Description
- Camera Data 1
- Camera Data 2
- Categories
- History
- IPTC Contact
- IPTC Content
- IPTC Image
- IPTC Status
- Adobe Stock Photos
- Origin
- Advanced

Origin ▶

Date Created: Today

City:

State/Province: Country:

Credit:


Source:

Headline:

Instructions:

Transmission Reference:

Urgency:



Сохранение фильтров (Plug-ins) при переустановке Photoshop

Дополнительно установленные фильтры в Photoshop, возможно просто перекопировать в том случае, если они изначально шли как группа отдельных файлов, которые для установки просто нужно было скопировать в папку «Plug-ins». Если какие-то из фильтров именно инсталлировались и соответственно вместе с этим в реестре операционной системы прописывались их данные необходимые для работы, то, скорее всего, просто скопировав их из одной папки в другую, они не будут работать.



В том случае если вы устанавливаете новую версию Photoshop, не удаляя старую, то вы можете сохранить поддержку всех своих фильтров. Для этого в разделе «Preferences» меню «Edit» выберите пункт «Plug-Ins & Scratch Disks». В открывшемся диалоговом окне «Preferences» с пунктом «Plug-Ins & Scratch Disks», отметьте галочкой «Additional Plug-Ins Folder» и с помощью кнопки «Choose» укажите путь к папке фильтров вашей старой версии программы.

Расположение окон рабочей области

У каждого из окон рабочей области («Channels», «Color», «History», «Info», «Tools» и т.д.) относительно всей области Photoshop, есть свое место расположения в настройках по умолчанию.

Не редко бывает, что при работе на большом разрешении и переходе после этого на меньшее (или же работы с двумя мониторами), те или иные окна рабочей области остаются «за рамками экрана». Можно конечно снова перейти к прежнему разрешению и перенести окна в область достигаемую при меньшем разрешении. В этом случае, вы не потеряете ни каких своих личных настроек. В случае же когда такой возможности нет, можно «сбросить» имеющиеся настройки и вернуться к расположению окон по умолчанию «Default Workspace».

Меню «Window» раздел «Workspace» пункт «Default Workspace». В этом случае все окна снова станут находиться в поле рабочей области относительно нового разрешения экрана.

Кроме этого, можно сохранять позиции и настройки своей рабочей области с помощью команды «Save Workspace» и при желании вы всегда сможете вернуться к своим сохраненным настройкам, просто выбрав в разделе «Workspace» пункт с названием под которым вы сохранили ваши настройки.



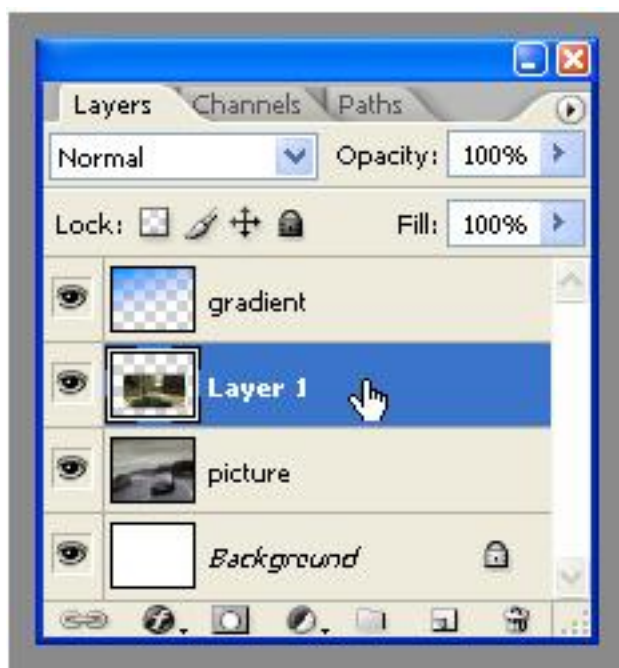
Как копировать и вырезать объекты

Photoshop позволяет нам работать с многослойными изображениями.

Множество растровых и векторных изображений могут находиться отдельно друг от друга (на

разных слоях) в целом составляя одно общее изображение.

Для выбора необходимого при работе слоя нужно воспользоваться окном управления слоями «Layers», данное окно, как правило, присутствует по умолчанию (если оно отключено, для его отображения, в меню раздела «Window» поставьте галочку напротив пункта «Layers»).

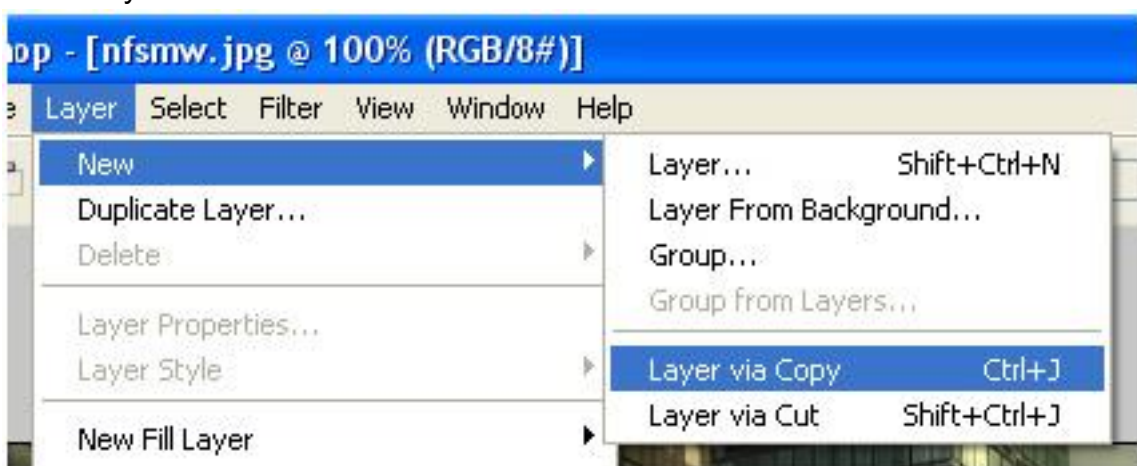


Выбрав необходимый для работы слой, вы можете, как полностью скопировать или вырезать его, так и работать отдельно с любой из его частей. Выделив необходимую часть

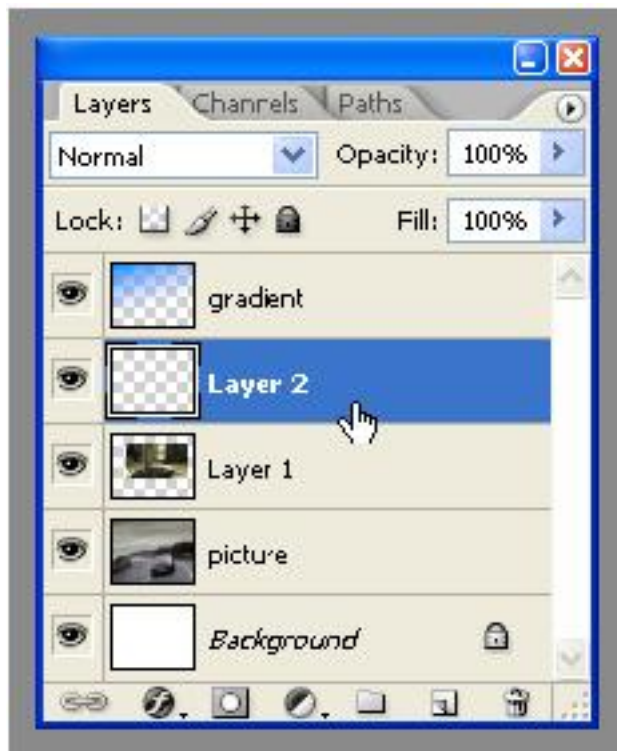
слоя (в данном случае применялся инструмент «Elliptical Marquee Tool») подведите курсор мышки к области выделения и кликните правой кнопкой.



Вы увидите контекстное меню с помощью которого можно будет скопировать выделенный кусочек слоя (Layer via Copy), в этом случае будет создан новый слой с тем самым кусочком слоя.



Также вы можете вырезать выделенную область (Layer via Cut), выделенная область будет вырезана и вставлена на новый слой.



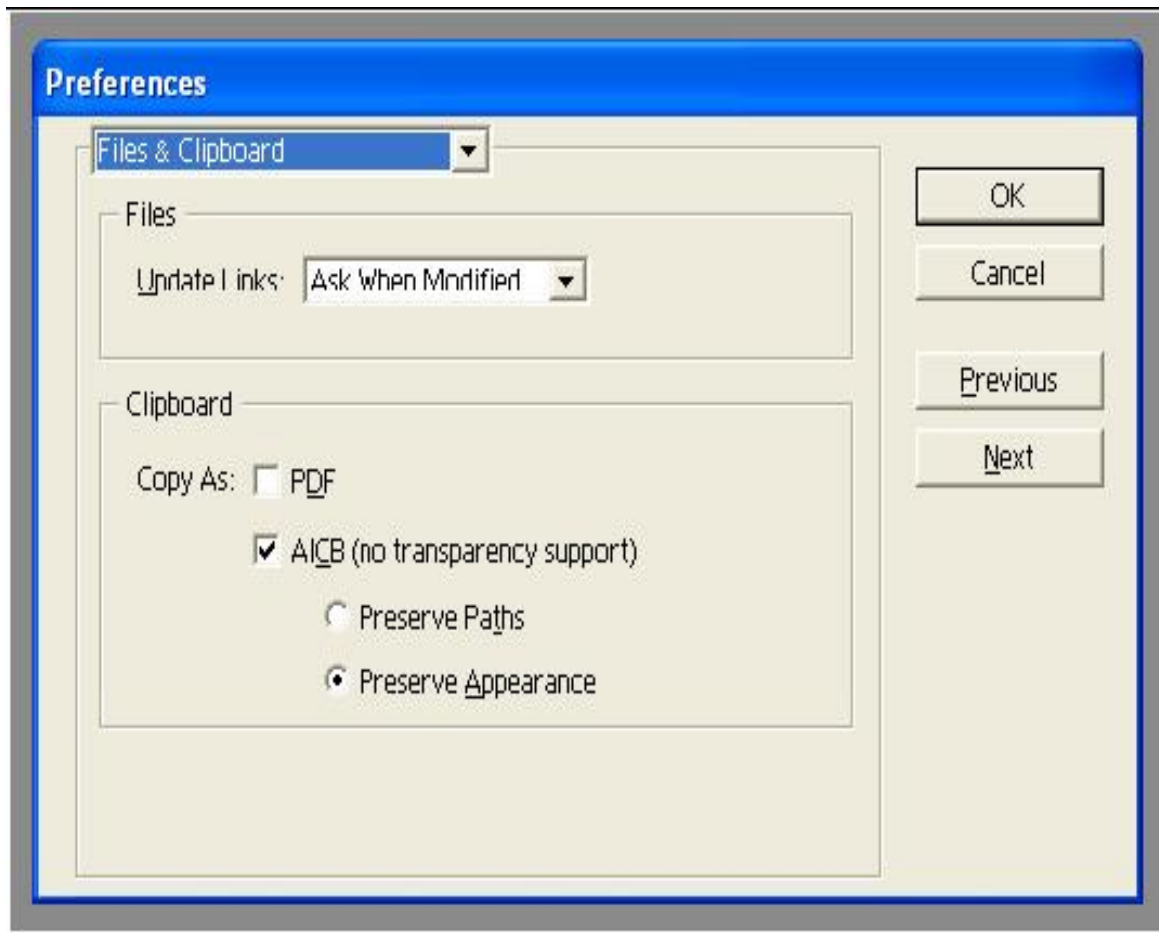
Тех же самых приемов вы можете добиться, используя основное меню. С помощью раздела «Layer», в вкладке «New» вы увидите «Layer via Copy» и «Layer via Cut».

Копирование без создания нового слоя

Для того чтобы при копировании у вас не создавался новый слой, передвиньте выделенную область, используя инструмент «Move Tool» при этом придерживая клавишу Alt.

Копирование векторных объектов из Adobe Illustrator в Photoshop

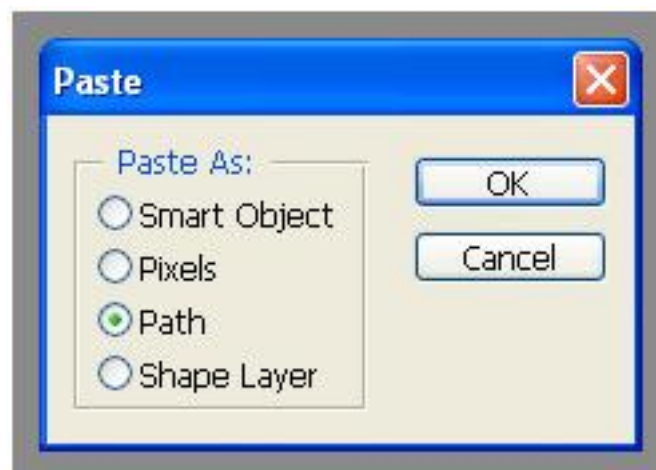
При копировании векторных объектов из Adobe Illustrator в Photoshop, можно самому выбрать каким образом будет преобразован вставляемый в Photoshop объект. Одним из вариантов преобразования, в зависимости от вашего выбора может быть автоматическое преобразование в растровое изображение, «Path», «Shape Layer» или «Smart Object».



Для того чтобы включить эту опцию и при копировании объектов у вас была данная возможность, в настройках Illustrator (меню «Edit» раздел «Preferences») в разделе «Files &

Clipboard» (или «File Handling & Clipboard» в зависимости от версии программы) в пункте «Clipboard» отметьте галочкой «AICB».

После этого при копировании векторных объектов из Illustrator в Photoshop будет появляться окошко «Paste» в котором вы сможете выбрать способ вставки объекта.



Создание «Action» и применение «Batch» (как «автоматизировать» определенный набор действий)

Как «автоматизировать» определенный набор действий (например: «автоматом» сохранять большое количество картинок с определенными параметрами)?

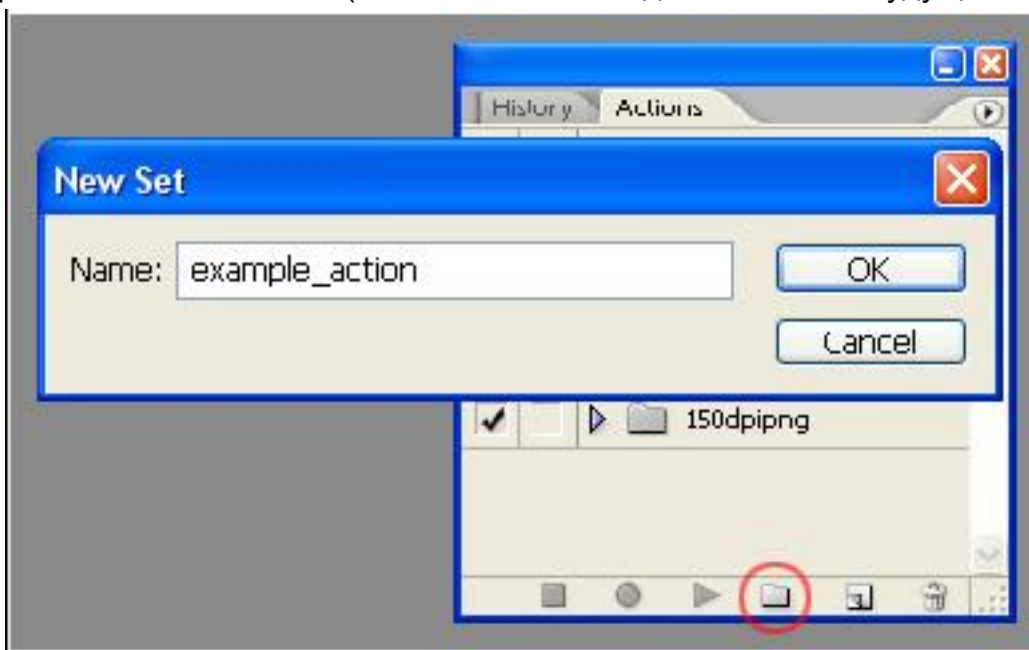
Для облегчения однотипной работы, в Photoshop можно создавать «Action» (Макросы).

«Action» - это макрос, написанный на внутреннем языке Photoshop. Попросту говоря это по порядку записанный набор действий, облегчающий и автоматизирующий «однотипную работу».

Скажем вам нужно уменьшить с определенными параметрами парочку изображений, или применить к ним определенные эффекты, если это 2 или 3 изображения то, в общем-то проблем нет и займет это не так много времени. А если этих изображений десятки или даже сотни? Так вот чтобы не проделывать сотни раз одни и те же действия, их можно просто записать, и после применить ко всем необходимым изображениям.

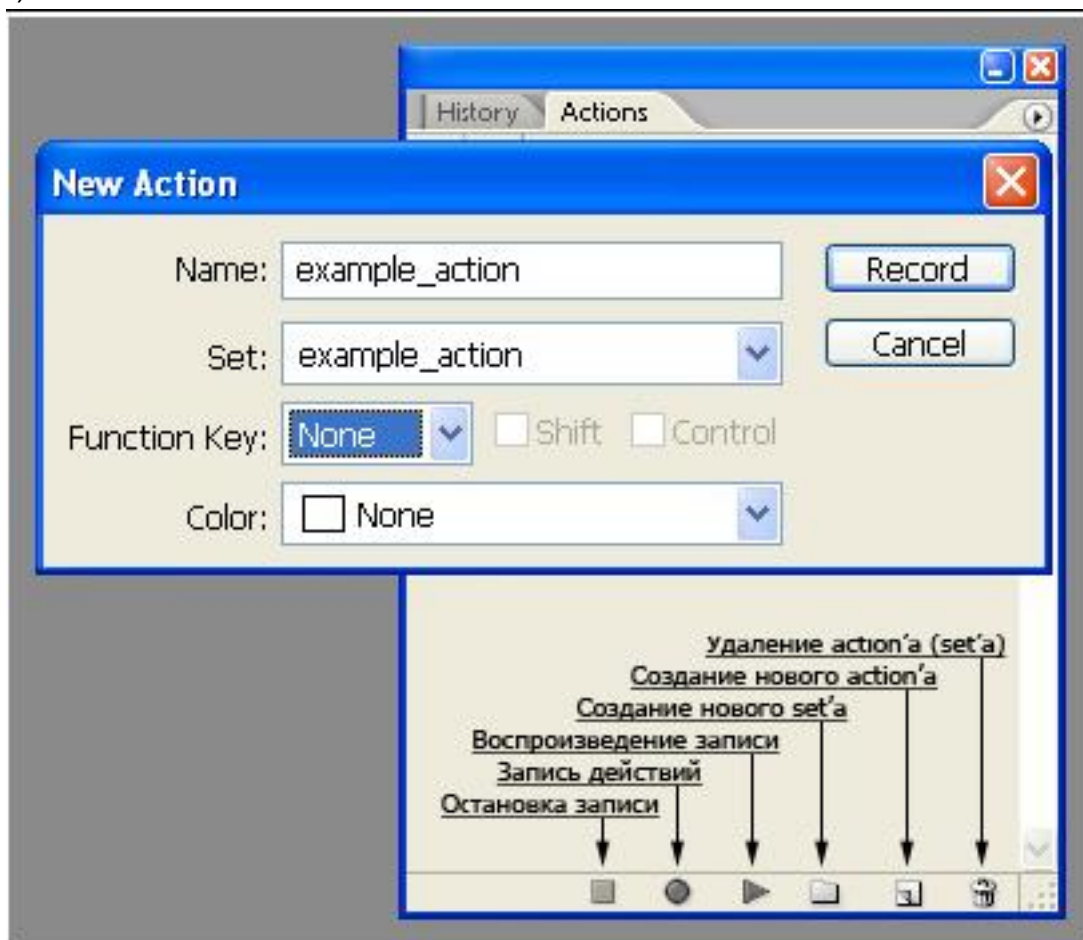
Итак, создаем «Action». Откройте ваше изображение. Перейдите к вкладке «Action» (меню «Window» пункт «Actions»). Внизу вкладки вы увидите набор иконок, напоминающий управление плеера. По сути, здесь тот же принцип - вы записываете, останавливаете и воспроизводите свой «Action».

Изображение открыто, на вкладке Action нажмите на иконку «Create new set» (третья иконка справа с изображением папки), вы создадите новый «Set» папку в которой будет храниться ваш «Action» (в поле «Name» введите название будущего «Set»).

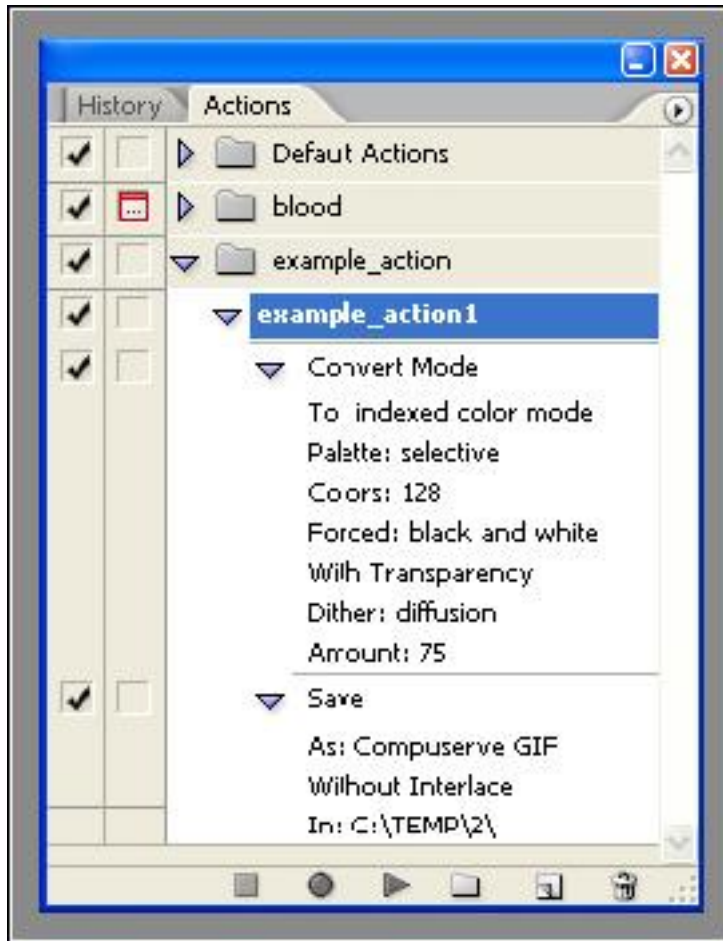


После нажмите иконку «Create new action», следующую после «Set» (похожа на лист бумаги с подогнутым концом), это и есть иконка создания будущего «Action». Придумайте ему название и выберите в каком «Set» он должен храниться. Вы также можете назначить для создаваемого «Action» клавиши быстрого вызова и присвоить ему какой-либо цвет для отличия от других «Action» в общем списке.

Все вы можете нажать на кнопку «Record» для начала его записи. После этого все ваши операции с файлом будут записываться. Когда вы закончите, то для остановки «Action» нажмите на первую иконку слева «Stop playing/recording» (Остановка записи). Ваш «Action» записан.



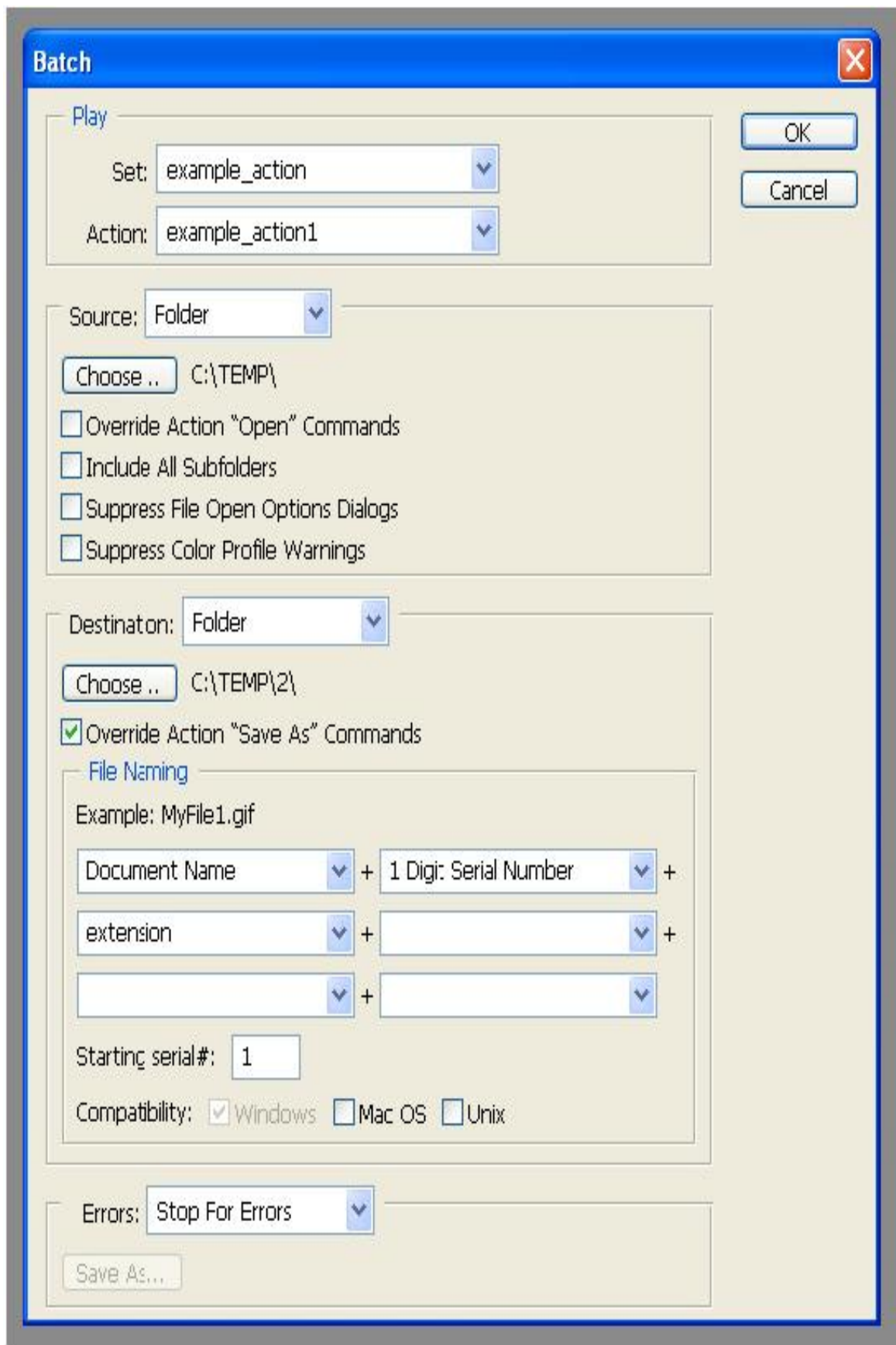
Теперь вы можете, просто открыв необходимое изображение, выбрать необходимый «Action» из списка и нажав на иконку «Play selection» (третья слева, с изображением треугольника) воспроизвести те действия, которые были записаны.



В примере на изображении показан «Action» переводящий изображение в Indexed Color и после этого сохраняющий его в новом формате.

У нас есть «Action» позволяющий нам сохранять наши изображения с выбранными параметрами. Мы открываем файл, применяем «Action» и так с каждым файлом, но есть и другой более удобный вариант. Применить «Action» к большому количеству файлов одновременно.

Для применения «Action» к большому количеству файлов используется «Batch» (меню «File» пункт «Automate» вкладка «Batch»).



Откройте данную вкладку, вы увидите окно «Batch». В поле «Play» выберите

необходимый

«Set», после этого выберите необходимый «Action».

В поле «Source» вы можете выбрать «Folder» или «Opened Files». В первом случае, нажав на кнопку «Choose» и выбрав папку с файлами, вы примените «Action» ко всем файлам, находящимся в выбранной папке.

Во втором случае «Action» будет применен ко всем открытым в момент работы файлам в «Photoshop».

В поле «Destination» у вас также есть возможность выбрать пункт «Folder», а также «Save and Close» либо отменить это поле выбором «None».

В первом случае все файлы, к которым будет применен «Action» будут перезаписаны в новую выбранную с помощью «Choose» папку, файлы же с которыми вы работаете в данный момент или из другой папки останутся не тронутыми.

Во втором случае «Action» будет применен ко всем открытым файлам, после чего они будут перезаписаны и закрыты или же он будет применен к файлам из выбранной папки, которые также будут перезаписаны. То есть в данном случае вы не оставите себе копий исправляемых файлов, все файлы будут перезаписаны с новыми параметрами.

В случае выбора пункта «None» вы просто примените «Action» к открытым файлам либо к выбранной папке с файлами, после чего сами решите, записывать их или нет. Для первого и второго случая используется пункт «File Naming» где вы можете выбрать название будущих записываемых файлов, к ним могут быть присвоены порядковые номер,

буквы алфавита, даты, формат файла, пример названия будущих файлов вы сможете сразу

увидеть в этом же поле.

Выбрав или наоборот отказавшись от «Override Action "Save as" Commands» в пункте «Destination» вы выбираете, будет ли вам показываться окно с параметрами «Save as» при сохранении каждого из файлов.

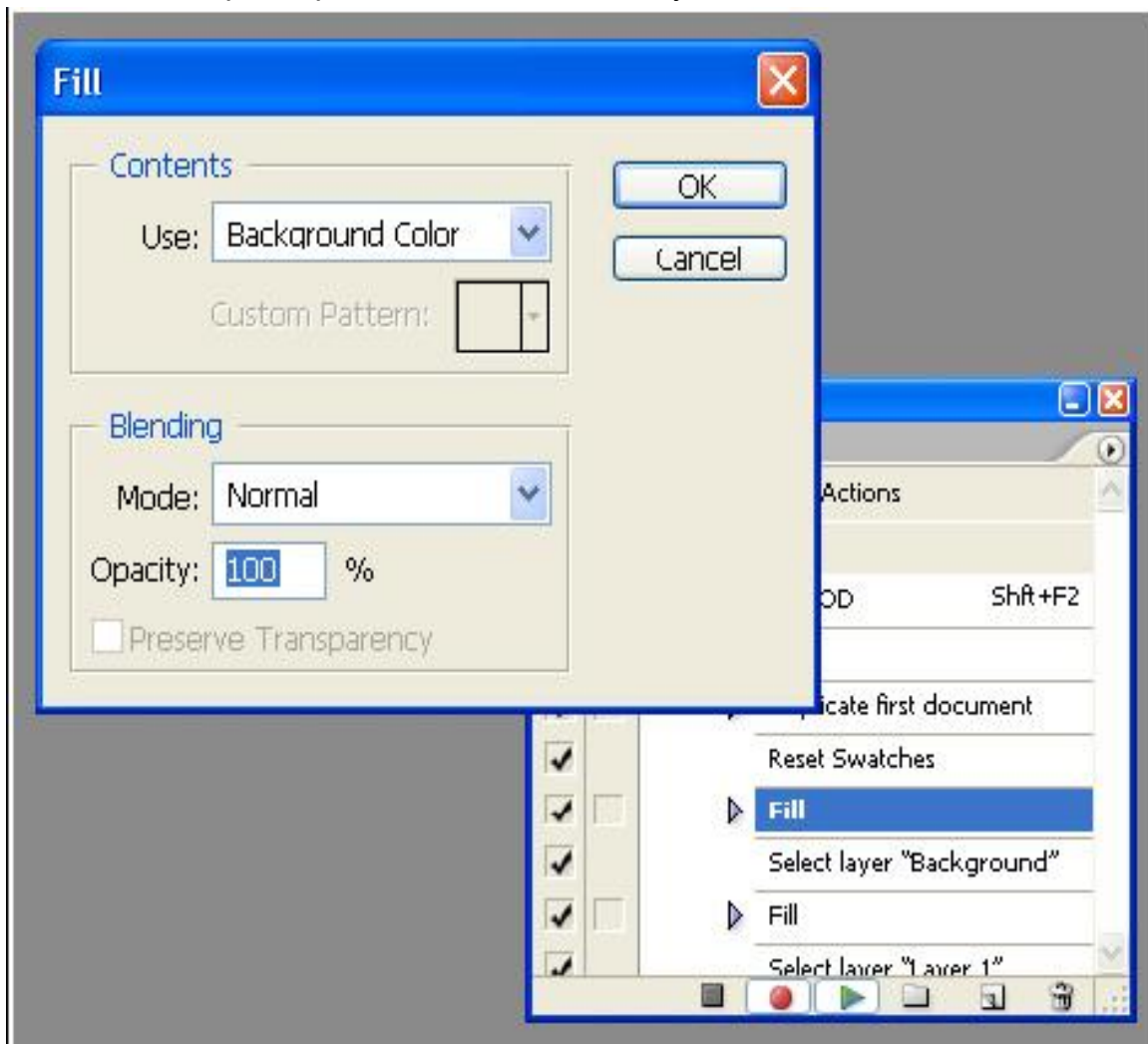
Если вы предполагаете, что по ходу выполнения «Batch» могут возникнуть ошибки, то вы можете записать «лог-файл» с ними выбрав «Log Errors To File» в пункте «Errors», при выборе «Stop For Errors», «Batch» будет просто остановлен в случае возникновения ошибки.

Как редактировать «Action»

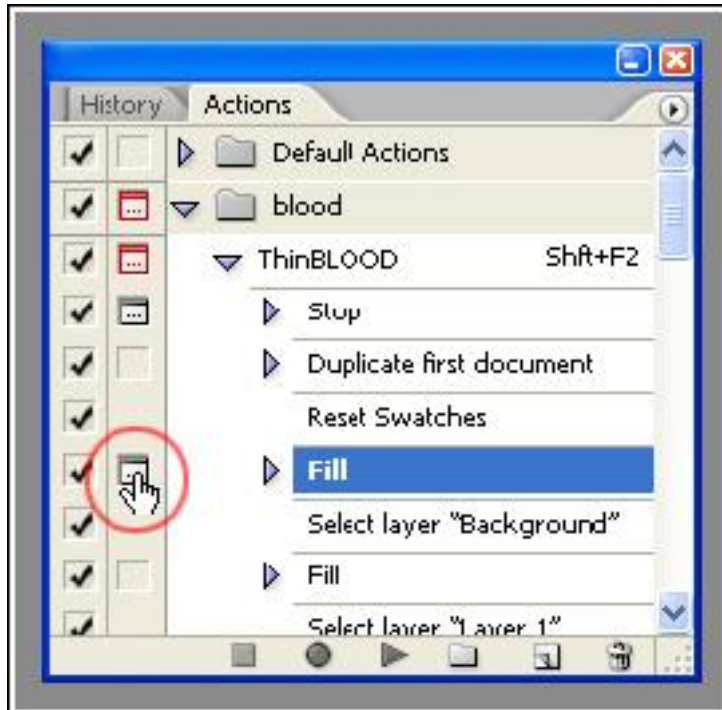
Для того чтобы внести изменения в уже записанный «Action», раскройте «дерево действий» вашего «Action» (кликните по треугольнику напротив названия «Action»). Выберите необходимое для исправления действие, и кликните по нему двойным кликом.



Появится окно параметров данного действия, куда вы сможете внести изменения.



Вы также можете отключать определенные действия и менять их очередность. Для того, чтобы отключить какое либо из действий, нужно просто кликнуть по квадратику напротив действия, которое необходимо отключить.



Для смены очередности действия, просто перетащите его ниже или выше того действия, с очередностью которого вы хотите его поменять.

Использование выравнивания (Align) в «Action»

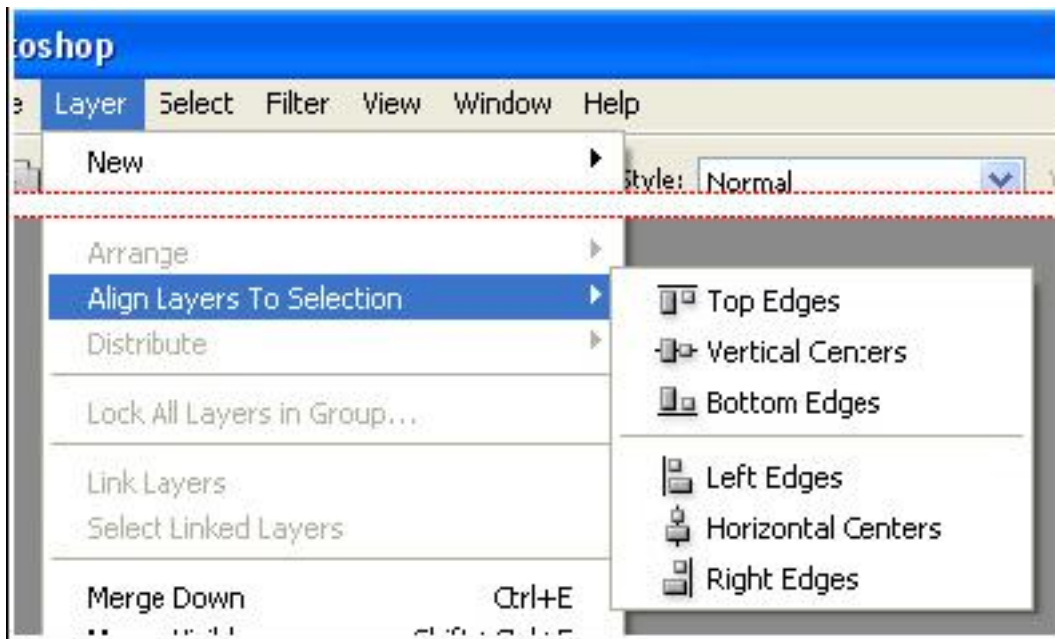
Если при создании «Action» вам понадобился пункт с действием по выравниванию какой либо картинки (к примеру, выставление логотипа в углу фотографий). Вы можете воспользоваться выравниванием «Align Layers To Selection».

При записи «Action» выделите слой с выравниваемым изображением. Выделите всю область изображения, меню «Select» пункт «All».



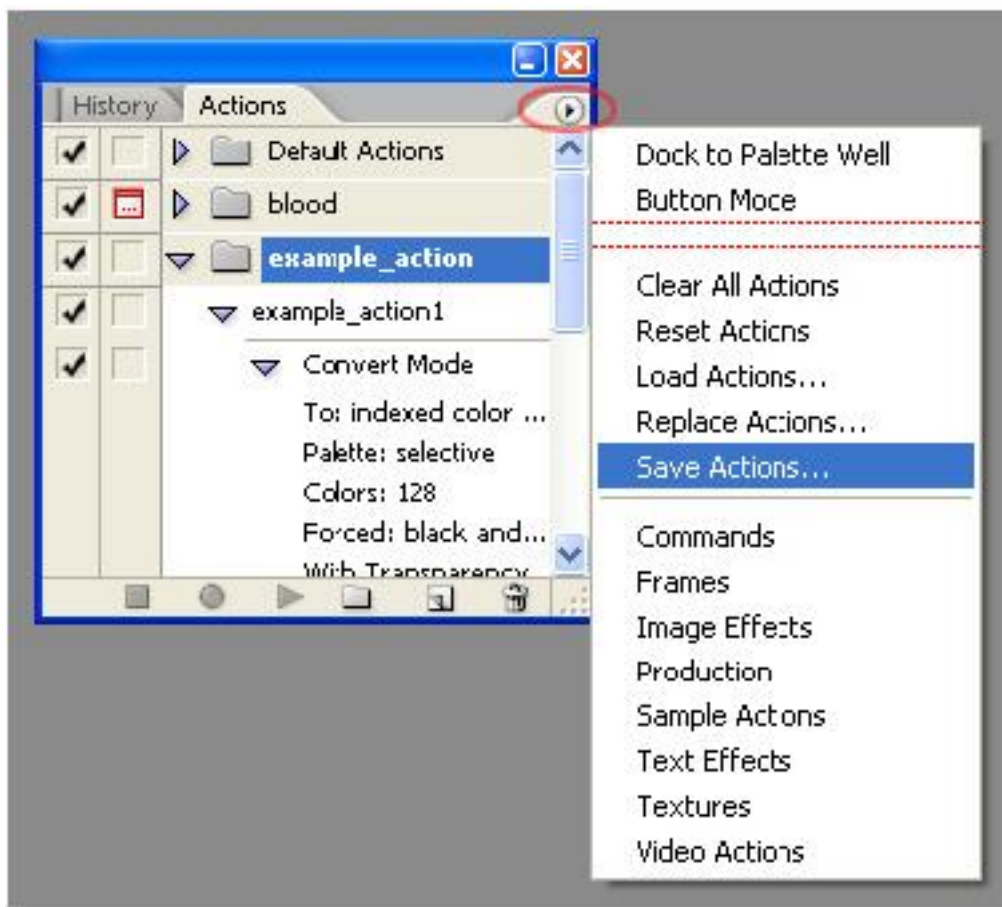
После в меню «Layer» в разделе «Align Layers To Selection» выберите необходимые вам пункты для выравнивания.

Например, для выравнивания логотипа в правом нижнем углу воспользуйтесь пунктами «Bottom Edges» и «Right Edges»



Копирование «Action» с одного компьютера на другой

Если вы хотите скопировать ваш «Action» с одного компьютера на другой, выберите необходимый вам «Set» с нужным «Action» и нажмите на круглую кнопку вверху окошка «Actions». В открывшемся контекстном меню выберите «Save Actions» и сохраните ваш «Action» в отдельном файле, там где вам удобно.



Для загрузки файла «Action» воспользуйтесь пунктом «Load Actions». Файлы «Action» имеют разрешение «*.ATN», для поиска «Action» на компьютере используйте именно это расширение при вводе маски названия файла.

Создание кисти (Brushes)

Перед тем как создать кисть, рисунок который и будет кистью желательно сначала перевести в монохромный режим, а также подкорректировать яркость и контраст.

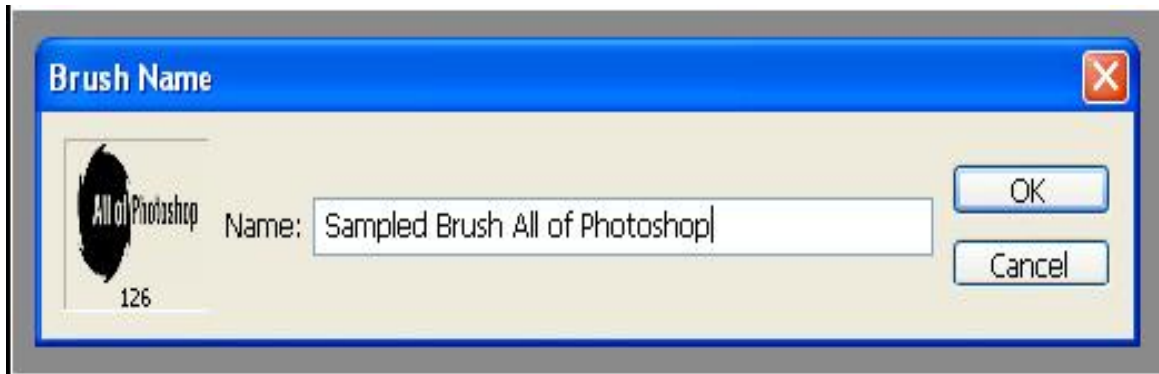


После того как вы подготовили рисунок, выделите его и в меню «Edit» выберите пункт «Define Brush Preset».

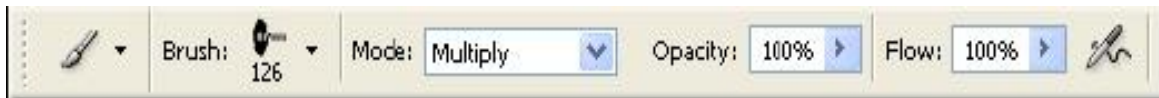


Вы увидите окошко «Brush Name» в котором будет нужно ввести название будущей кисти.

После этого нажмите ОК.



Все, ваша кисть создана и находится в панели «Brush» в списке кистей. Теперь вы можете выбрать ее и рисовать.



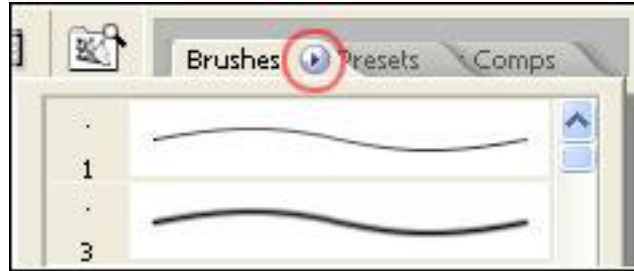
Учтите, что если какие либо области рисунка из которого вы создавали кисть были прозрачными, то после создания кисти вы уже не сможете откорректировать ее таким образом чтобы эти области не были прозрачными или были более яркими. Все это делается, перед тем как создать кисть.



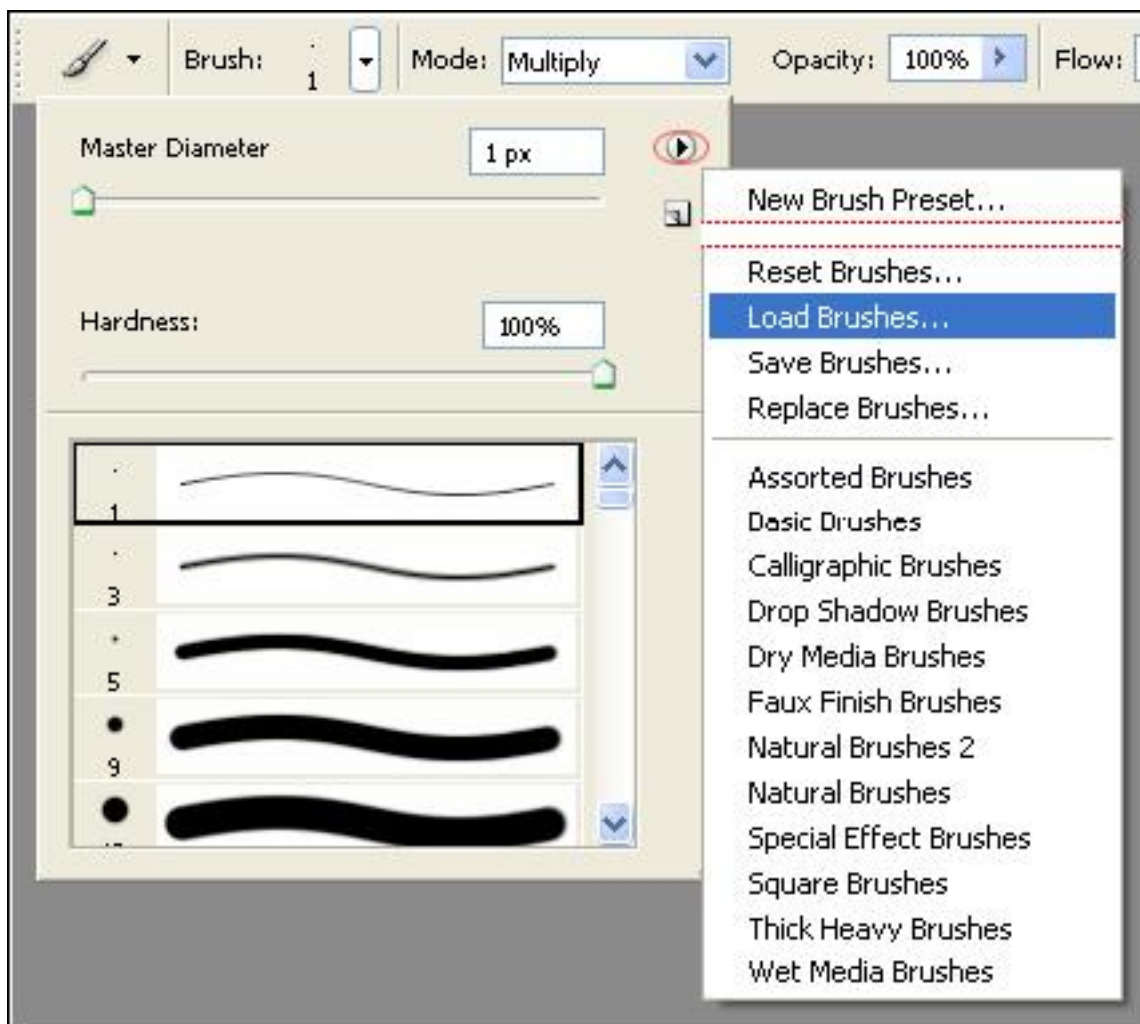
Как загружать новые кисти (Brushes)

Для того чтобы загрузить новые кисти, в панели «Brushes» (меню «Windows» пункт «Brushes») или в панели опций нажмите на кнопку (кружочек со стрелочкой) в появившемся меню выберите «Load Brushes» в открывшемся окне выберите

необходимый файл с кистями.



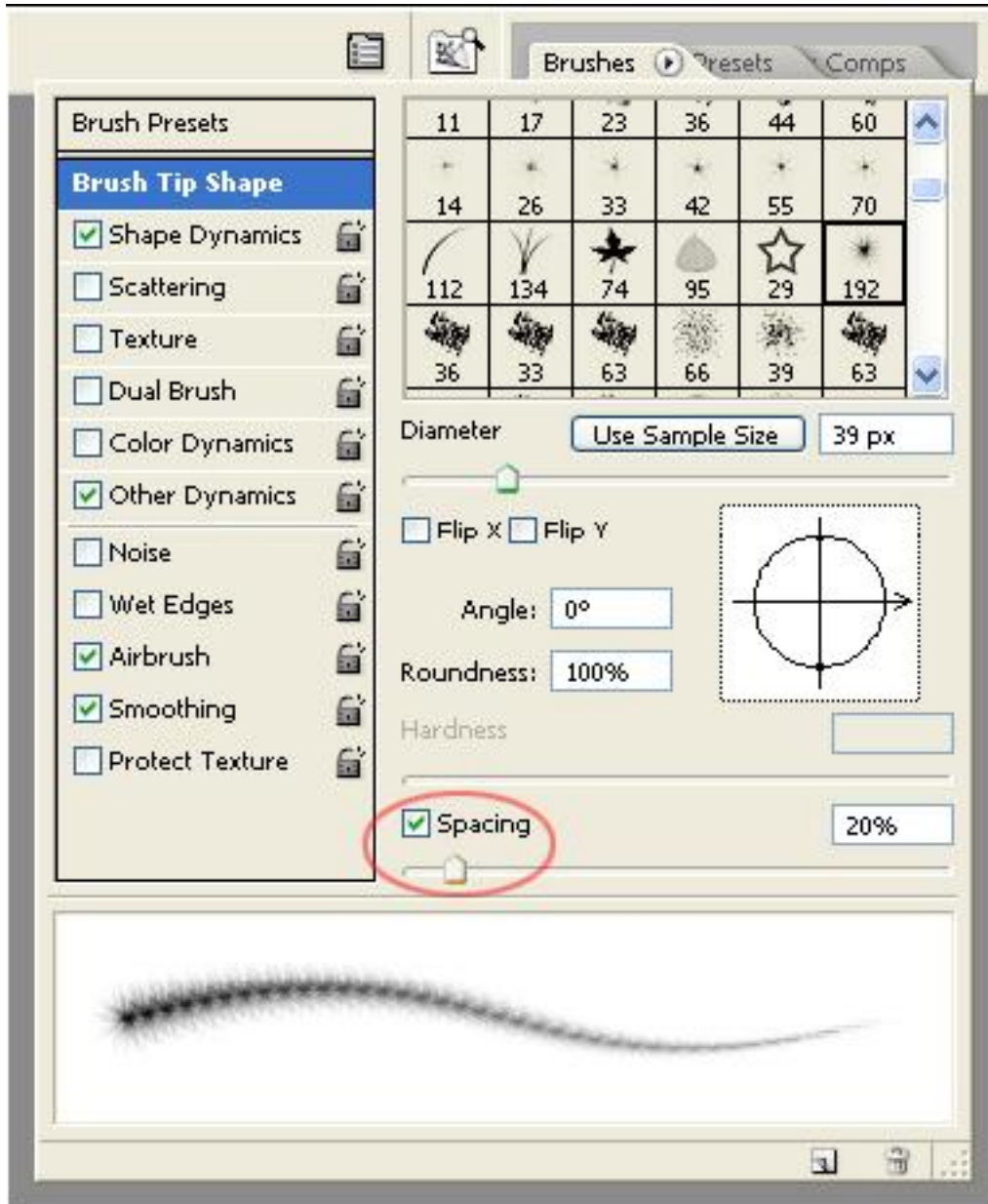
Файлы кистей бывают с разрешением «*.ABR» и «*.JBR». В случае с последним расширением для загрузки файлов «*.JBR» в окне «Load» перейдите в паку с данными кистями. В поле «Имя файла» введите «*.*» вам будут показаны все файлы, находящиеся в данной папке, выберите из них необходимый и загрузите как обычные кисти.



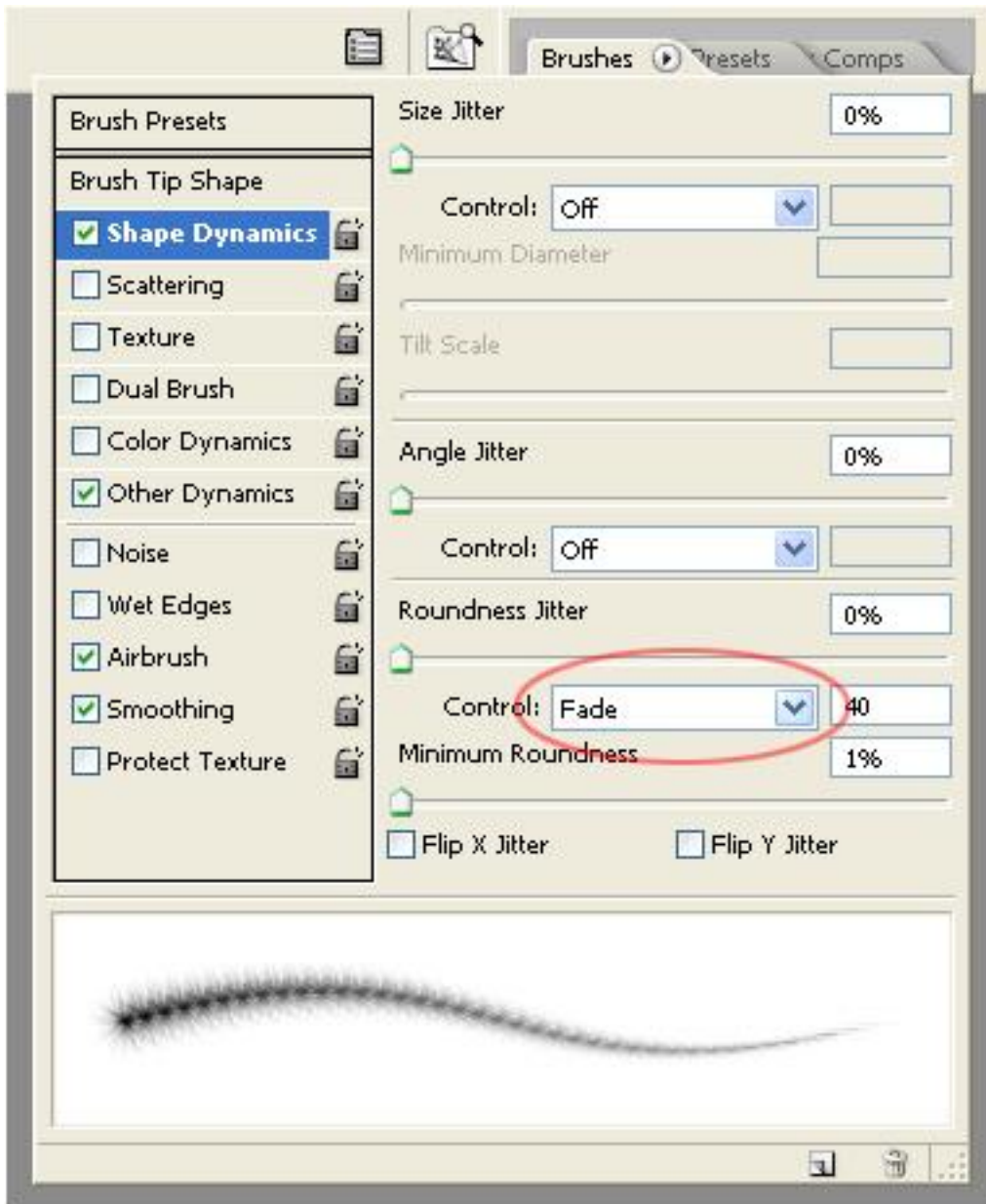
Рисование кистями (как планшетом)

Настройки параметров кистей (Brush), осуществляется с помощью панели «Brushes» (меню «Window» пункт «Brushes»).

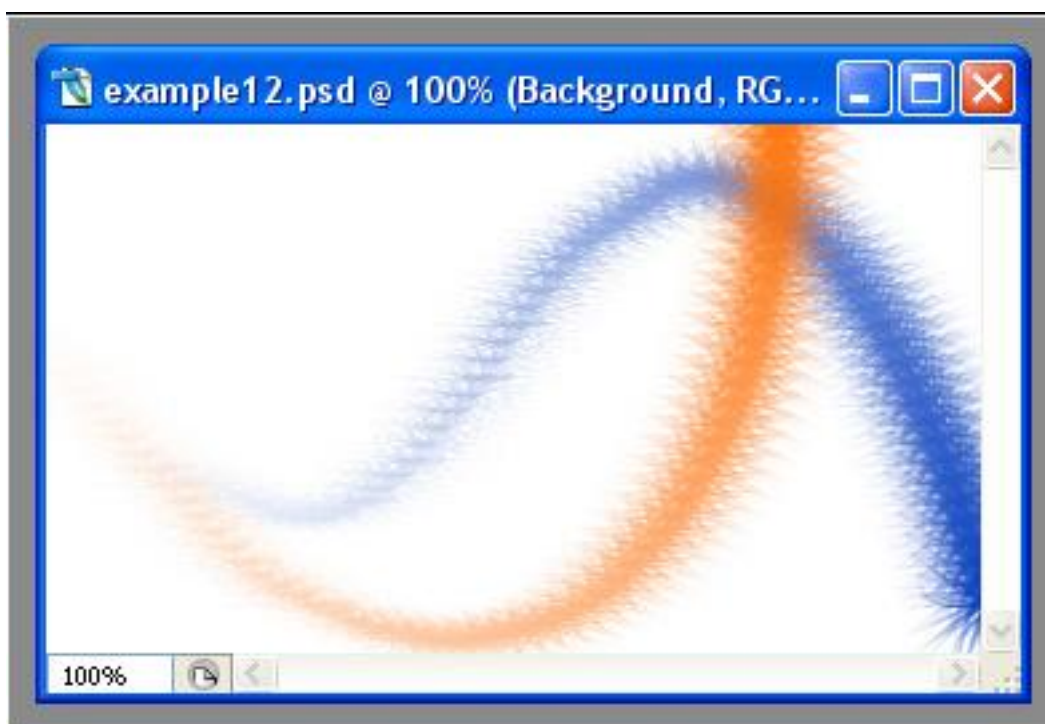
Для имитации рисования как при использовании планшета, используйте пункты «Brush Tip Shape» и «Shape Dynamics».



После того как вы выбрали необходимую кисть, перейдите к пункту «Brush Tip Shape» (щелкнув по нему мышкой). Параметр «Spacing» настраивает расстояние удаления друг от друга мазков кисти, чем меньше процент «Spacing», тем, более непрерывной, будет линия рисования кистью.

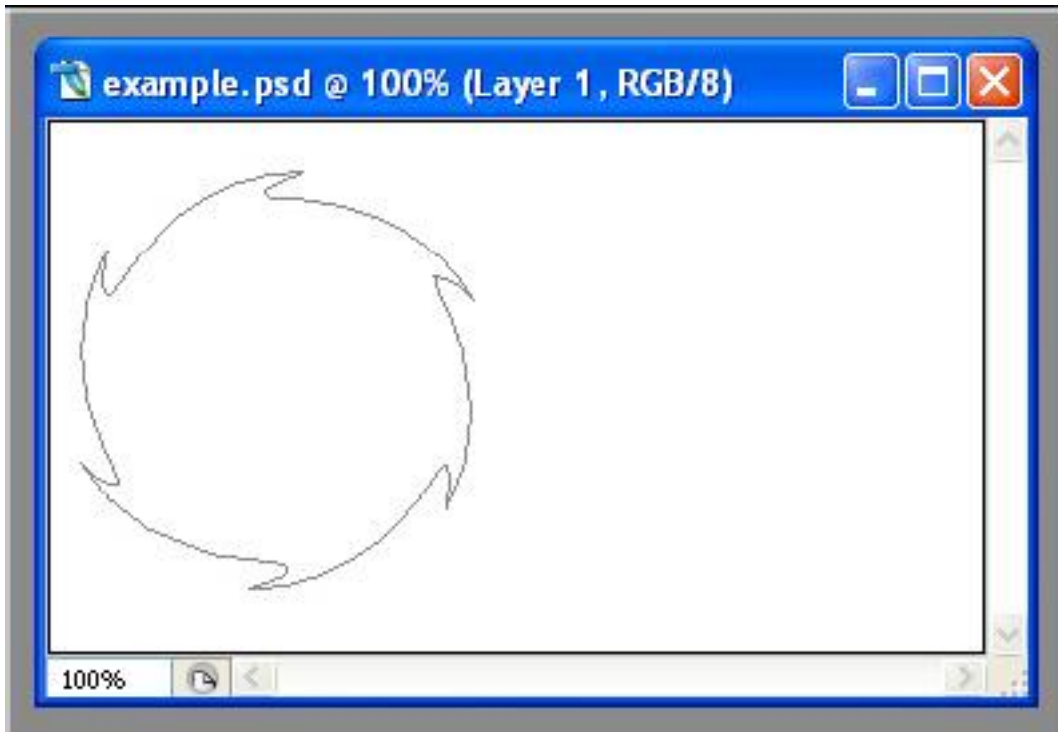


С помощью пункта «Shape Dynamics» вы сможете настроить сужение кисти по ходу рисования. У параметра «Minimum Roundness» в «Control» выберите пункт «Fade». Выставляя размер «Fade» и увеличивая процент «Minimum Roundness» вы сможете настроить сужение кисти, так, как вам будет необходимо.



Обводка объекта (Stroke Path) выбранной КИСТЬЮ

Вы можете обвести выделенный «Path» объект не просто линией, а определенной выбранной кистью. Для этого подберите нужную вам кисть из списка «Brushes» и задайте для нее необходимые вам параметры (размер, прозрачность и т.д.).



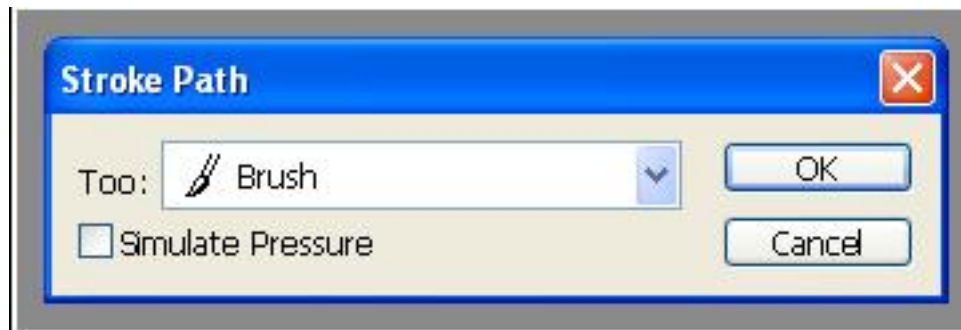
В «Layers» создайте новый слой, на котором будет обрисован объект. После этого перейдите к «Paths» (меню «Window» пункт «Paths») и выберите необходимый вам слой с объектом.



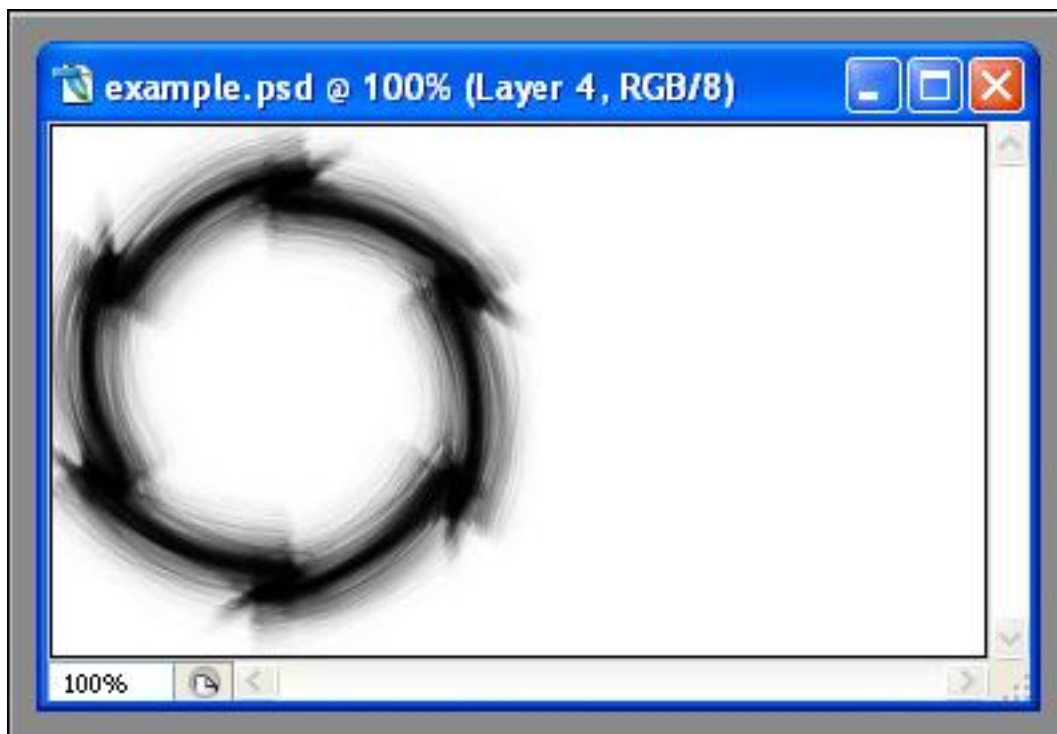
Кликните по данному слою правой кнопкой мыши для того чтобы вызвать контекстное

меню, в котором выберите «Stroke Path».

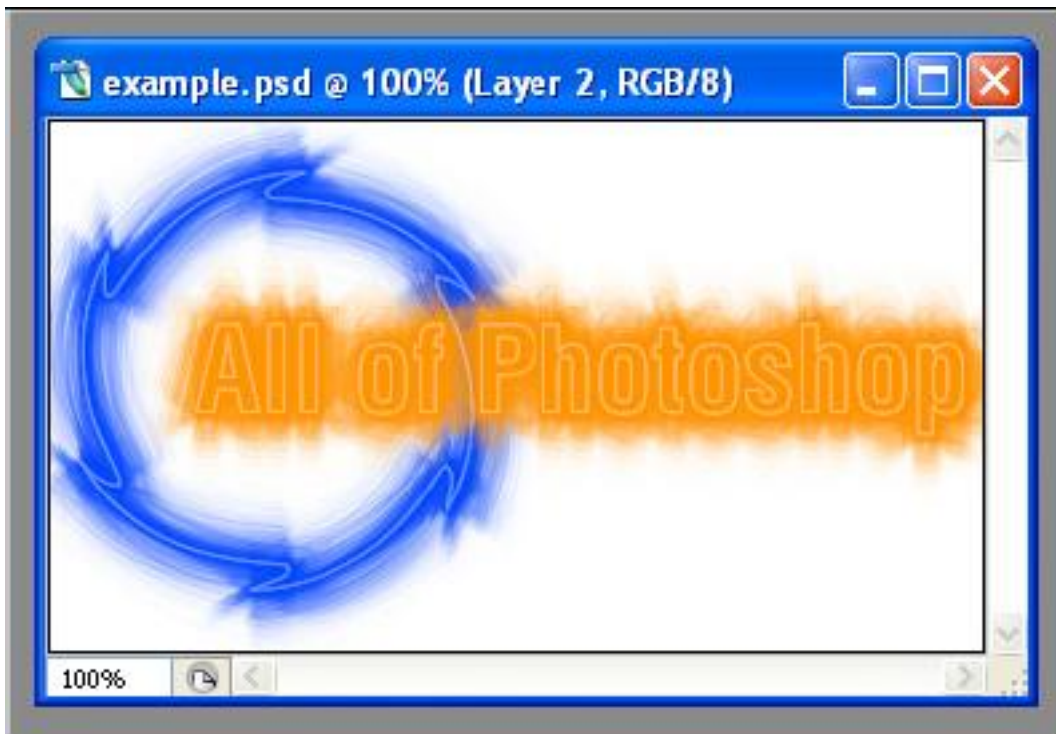
В окошке «Stroke Path» выберите инструмент для обводки объекта (в данном случае это кисть). Нажмите ОК.



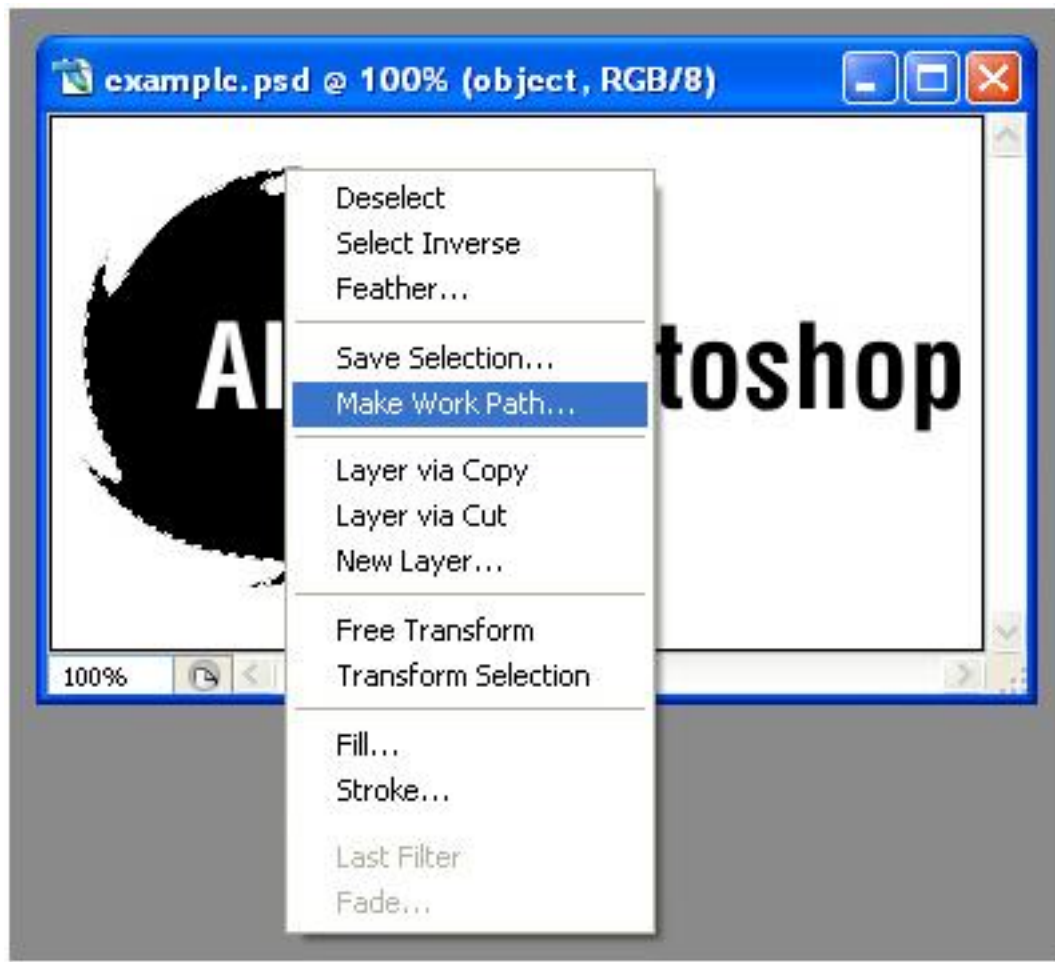
В «Layers» на новом созданном слое появиться объект, обрисованный выбранной вами кистью.



Дальше вы уже можете поменять его цвет, яркость, добавить еще объекты и т.д.



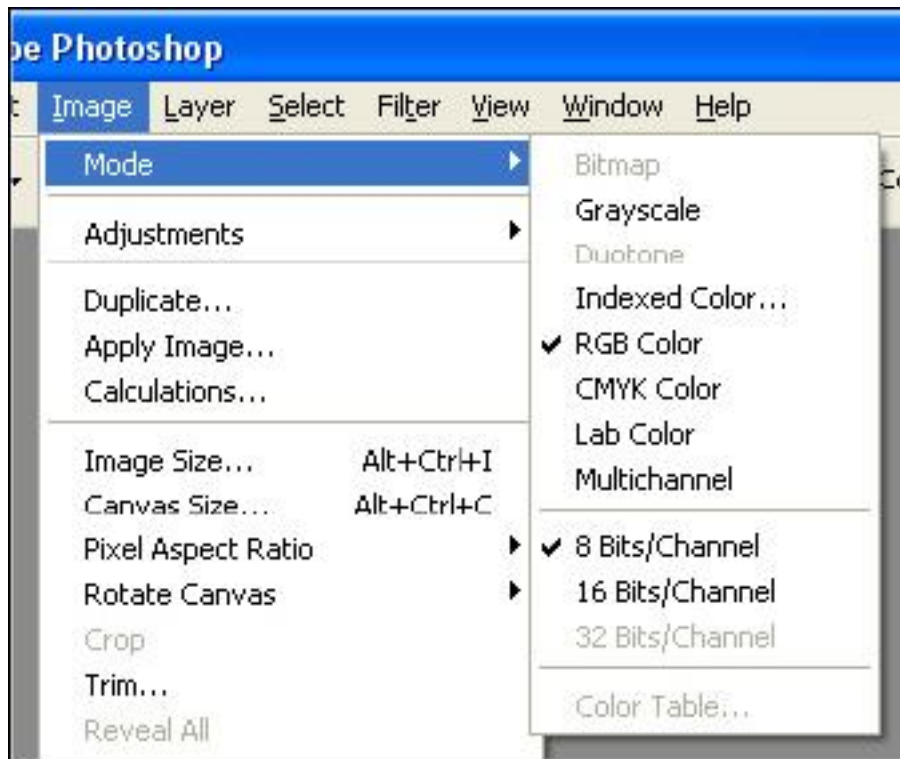
Для того чтобы из выделенного контура сделать объект «Path», кликните правой кнопкой мыши по области выделения, чтобы вызвать контекстное меню, в котором выберите «Make Work Path».



Выбор формата файла при сохранении (Save/Save as)

Графические файлы могут использовать различные режимы глубины цвета «8 Bits/Channel», «16 Bits/Channel» или «32 Bits/Channel». В зависимости от того, какой из режимов используется, меняются возможности по сохранению файла в том или ином формате.

Для изменения режима файла зайдите в меню «Image» раздел «Mode» и выберите необходимый пункт.



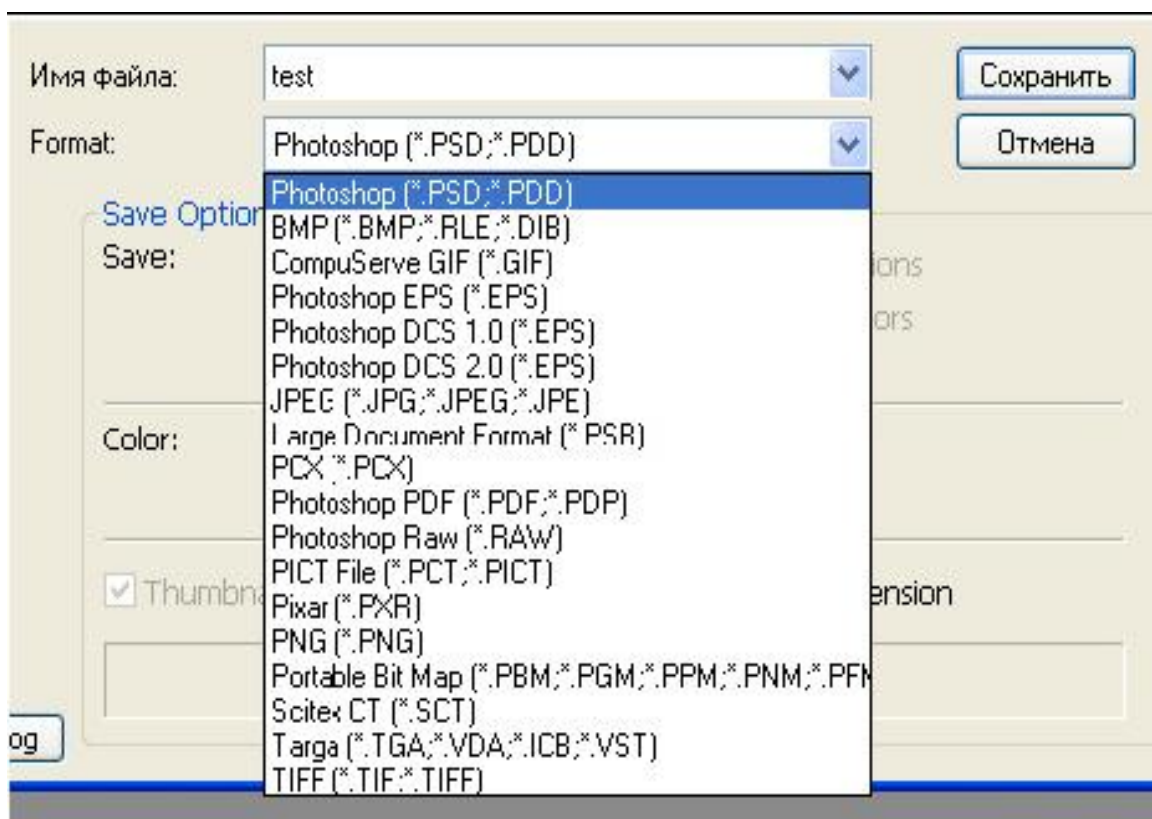
Из режима «32 Bits/Channel» также как и «16 Bits/Channel» файл можно перевести в любой

другой из режимов. Файл с режимом «8 Bits/Channel» можно перевести только в режим «16

Bits/Channel», после чего если это необходимо его можно перевести в «32 Bits/Channel».

Но помните, что у файлов «32 Bits/Channel» есть ограничение, они не могут быть многослойными. Соответственно если у вас многослойный файл, то перевести его в режим «32 Bits/Channel» можно будет только после совмещения всех слоев.

Максимальное количество вариантов записи файла в различных форматах доступно в режиме «8 Bits/Channel».



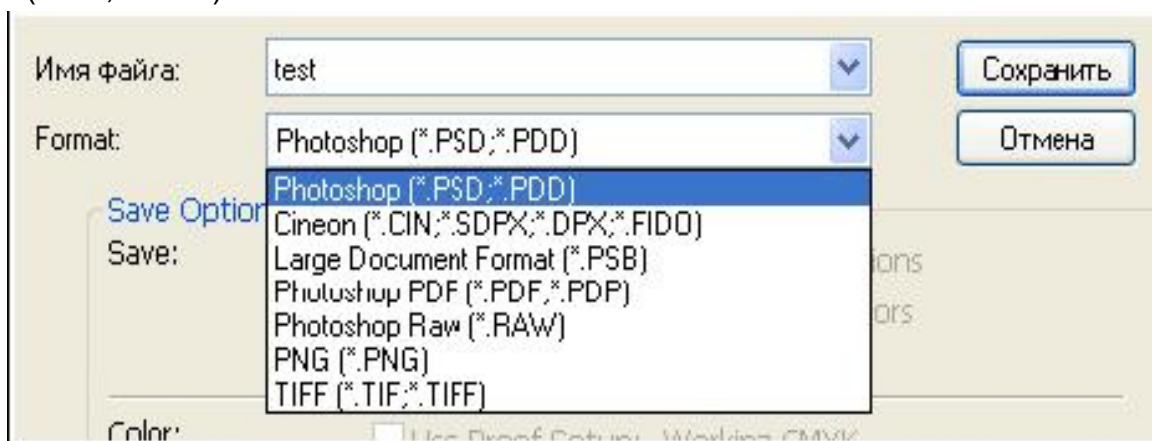
В данном режиме файл (копию файла) можно сохранить в следующих форматах:

Photoshop (*.PSD; *.PDD); BMP (*.BMP; *.RLE; *.DIB); CompuServe GIF (*.GIF);
Photoshop EPS

(*.EPS); Photoshop DCS 1.0 (*.EPS); Photoshop DCS 2.0 (*.EPS); JPEG (*.JPG; *.JPEG;
.JPE); Large Document Format (.PSB); PCX (*.PCX); Photoshop PDF (*.PDF; *.PDP);
Photoshop RAW (*.RAW); PICT File (*.PCT; *.PICT); Pixar (*.PXR); PNG (*.PNG);
Portable Bit Map (*.PBM; *.PGM; *.PPM; *.PNM; *.PFM); Scitex CT (*.SCT); Targa (*.TGA;
*.VDA; *.ICB; *.VST); TIFF (*.TIF; *.TIFF).

В режиме «16 Bits/Channel» файл (копию файла) можно сохранить в следующих
форматах:

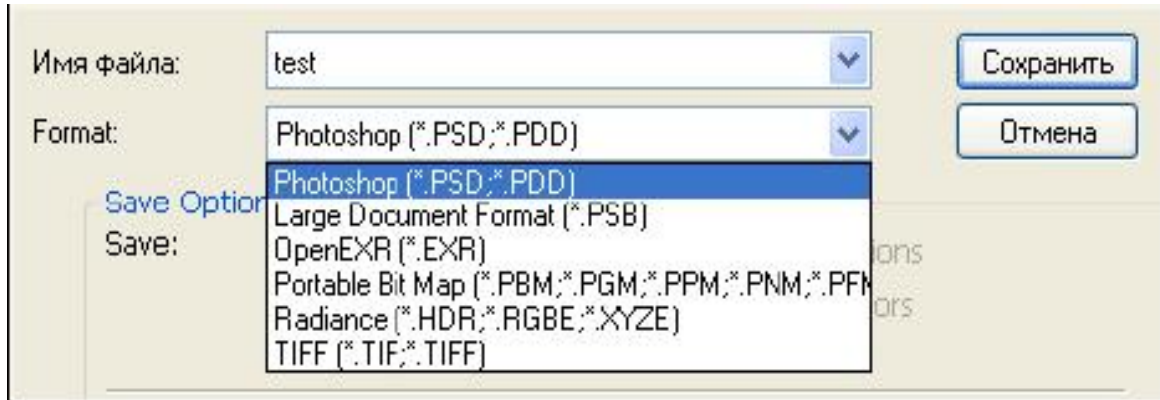
Photoshop (*.PSD; *.PDD); Cineon (*.CIN; *.SDPX; *.DPX; *.FIDO); Large Document
Format (*.PSB); Photoshop PDF (*.PDF; *.PDP); Photoshop RAW (*.RAW); PNG (*.PNG);
TIFF (*.TIF; *.TIFF).



В режиме «32 Bits/Channel» файл (копию файла) можно сохранить в следующих форматах:

Photoshop (*.PSD; *.PDD); Large Document Format (*.PSB); OpenEXR (*.EXR); Portable Bit

Map (*.PBM; *.PGM; *.PPM; *.PNM; *.PFN); Radiance (*.HDR; *.RGBE; *.XYZE); TIFF (*.TIF; *.TIFF).



Соответственно если при записи файла в диалоговом окне «Save/Save as» у вас не доступны те или иные форматы, проверьте, какой из режимов использует ваш файл.

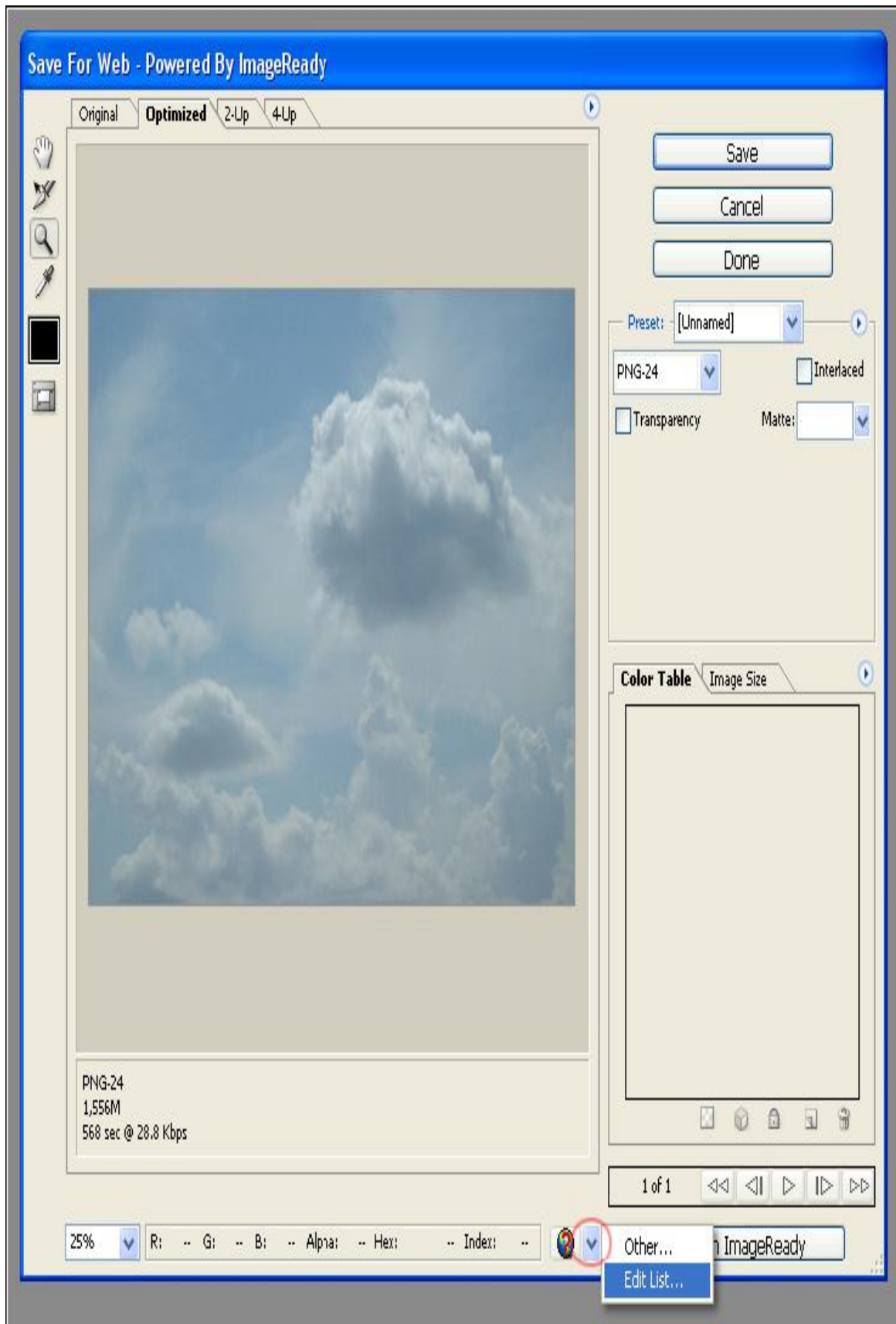
При «Save for Web» программа начинает искать браузер

Команда сохранения файлов «Save for Web» это отдельный плагин используемый в Photoshop для оптимизации файлов при сохранении, которые впоследствии могут быть использованы в Интернете.

В связи с этим при сохранении «Save for Web» у вас есть возможность сразу же увидеть, как будет выглядеть сохраняемый файл в установленном у вас браузере. В случае если в списке браузеров «Save for Web» будет присутствовать не установленный

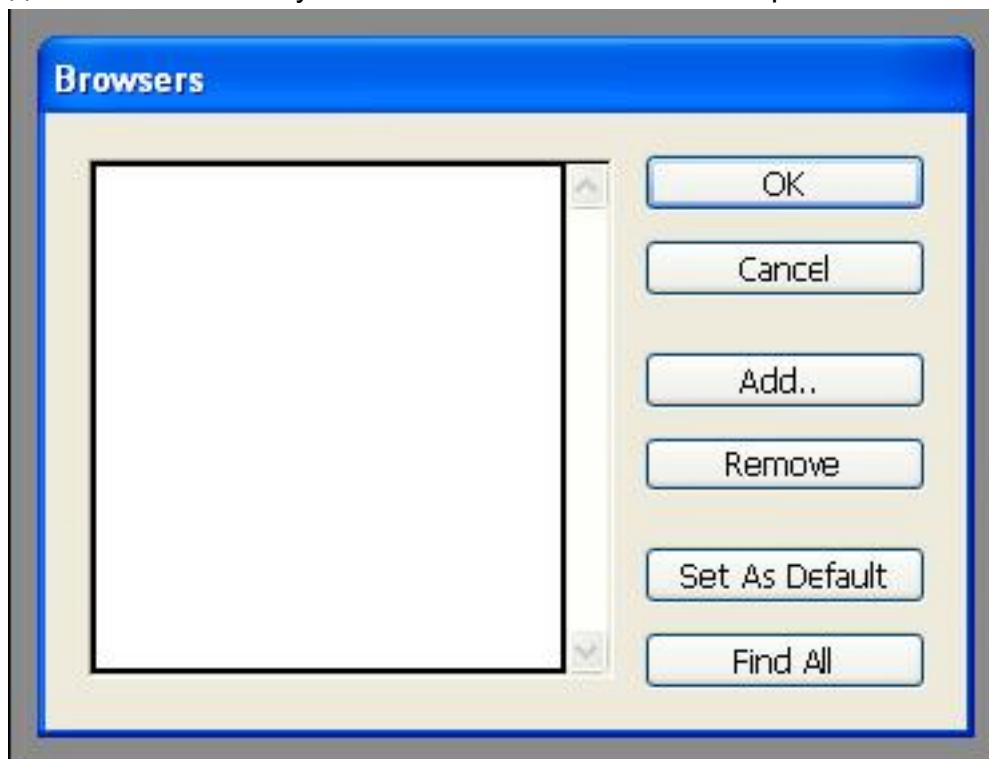
у вас браузер, при сохранении плагин сначала попытается найти данный браузер, нажав на

«Cancel» вы сможете отменить это и приступить к сохранению файла.



Для того чтобы избежать этого в самом низу диалогового окна «Save for Web» кликните по

кнопке рядом с иконкой глобуса. В появившемся меню выберите «Edit List».



В открывшемся окне «Browsers» с помощью кнопки «Remove» удалите не установленные у вас браузеры, при желании кнопкой «Add» вы можете добавить тот браузер, который у вас установлен.

Также можно просто очистить данный список, удалив из него, все присутствующие браузеры, в таком случае Photoshop будет использовать браузер используемый вашей операционной системой по умолчанию.

Сохранение метаданных EXIF

Для того чтобы при сохранении файла сохранить информацию о его метаданных EXIF, необходимо сохранять файл с помощью команды «Save as». В случае если для сохранения файла используется команда «Save for Web» метаданные EXIF не сохраняются.



Как разделить одно большое изображение на множество маленьких

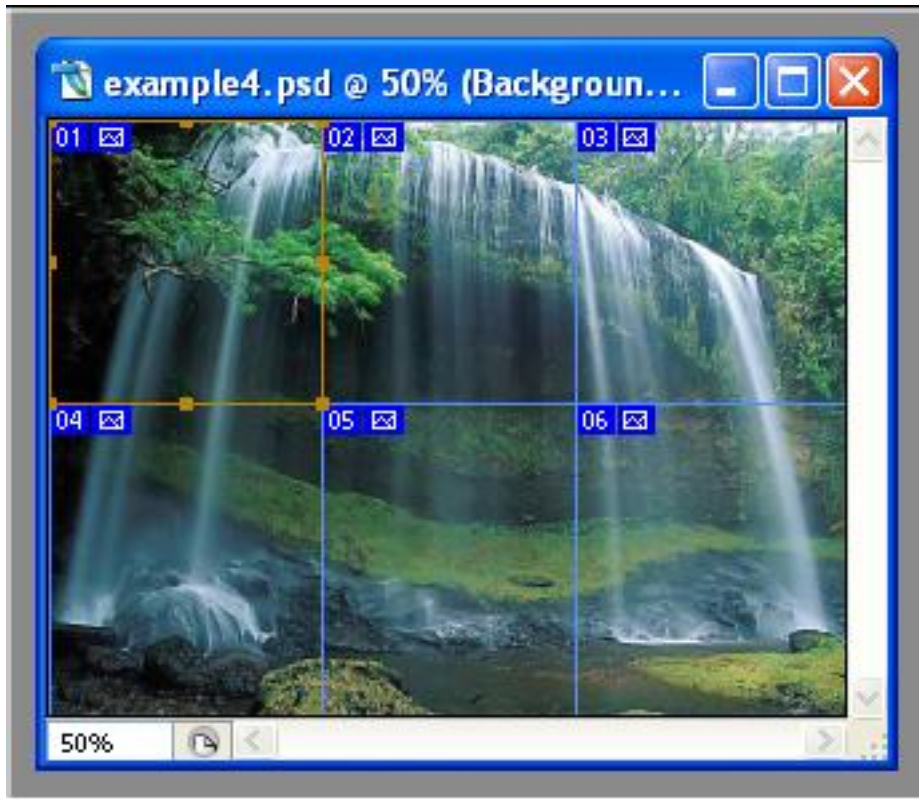
Если вам понадобилось разделить одно большое изображение на определенное количество

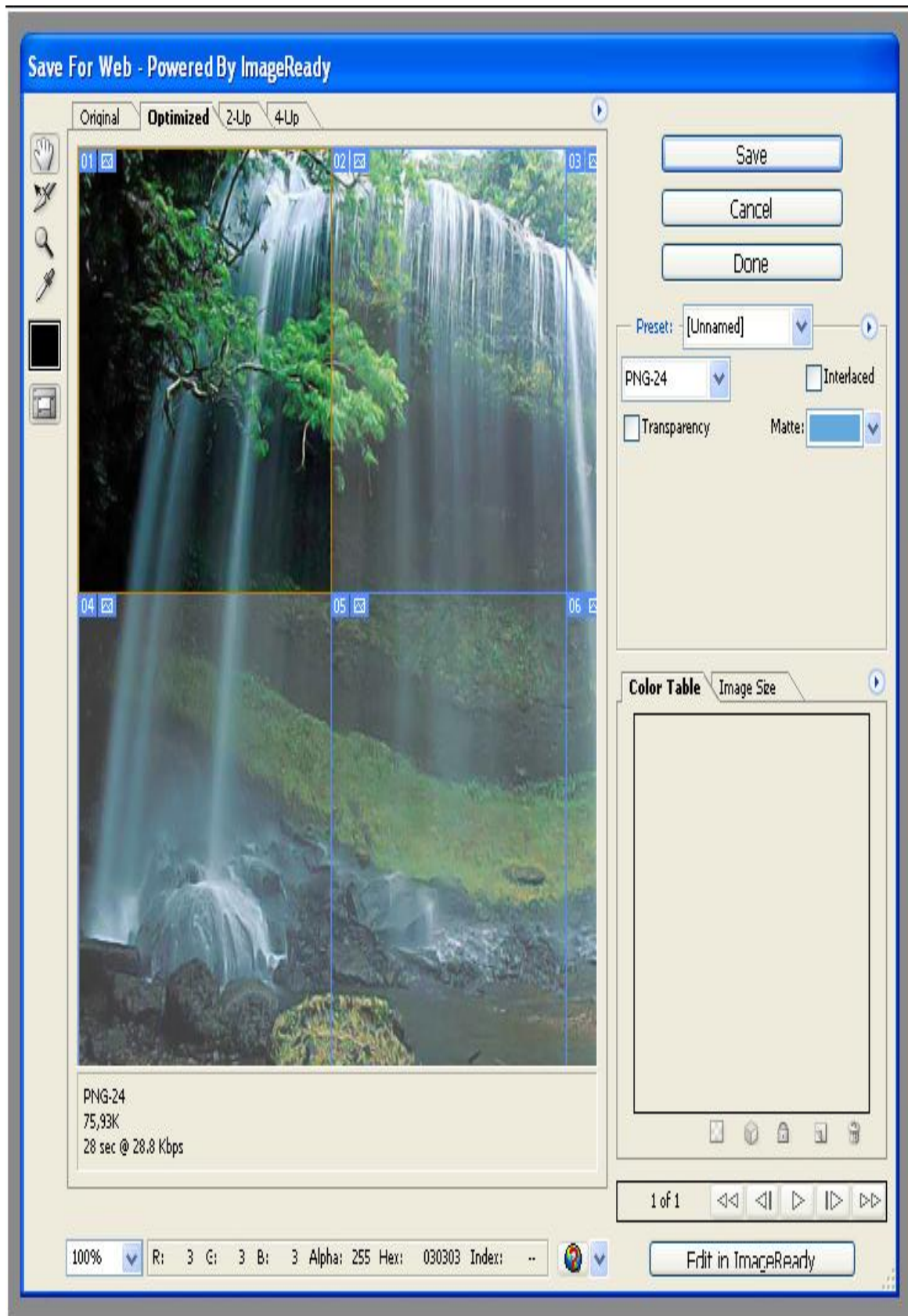
небольших кусочков (например, для печати большого плаката), вы можете воспользоваться

инструментами «Slice».

С помощью инструмента «Slice Tool» разбейте ваше изображение, так как вам необходимо.

Инструментом «Slice Select Tool» при необходимости можно будет выровнять разбиваемые области.





После этого воспользуйтесь командой «Save for Web», используя данную команду для сохранения файлов в случае разделения изображения на «Slice» каждый

кусочек изображения будет сохранен как отдельный файл, все файлы будут иметь одинаковые установки, указанные при сохранении.

Для того чтобы избежать потери качества изображения, при сохранении используйте формат «PNG-24».

Совместимость файлов Photoshop CS с более ранними версиями программ

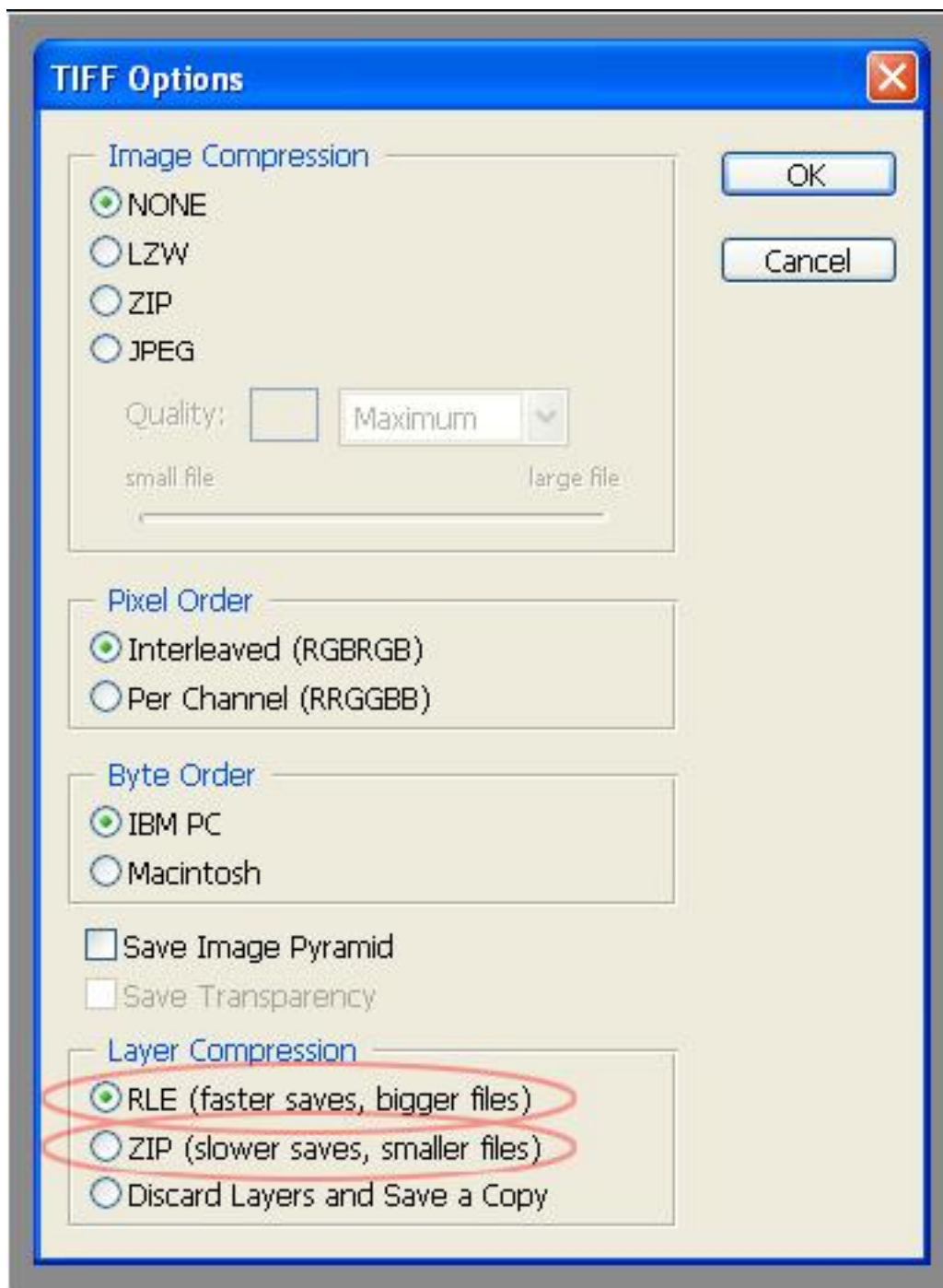
Для того чтобы, сохраняя файл в Photoshop CS (8.0) была возможность работы со слоями в более ранних версиях Photoshop, сохраните ваш файл в формате *.TIFF с поддержкой слоев.

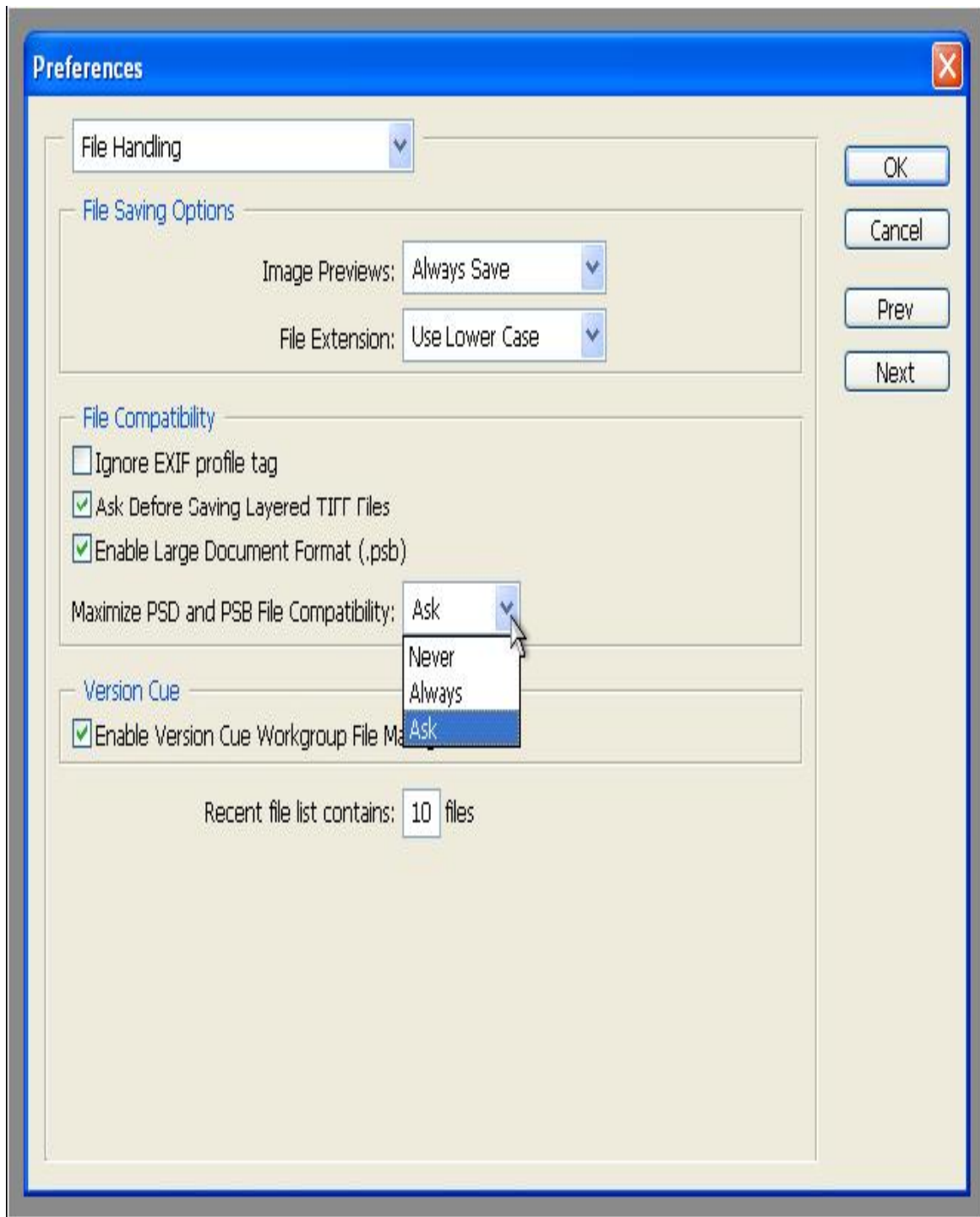
При сохранении файла (Save as) выберите формат *.TIFF. В открывшемся диалоговом окне «TIFF Options» в поле «Layer Compression» выберите либо первый пункт «RLE (faster saves, bigger files)» либо второй «ZIP (slower saves, smaller files)». С данными установками файл будет сохранен с поддержкой слоев.

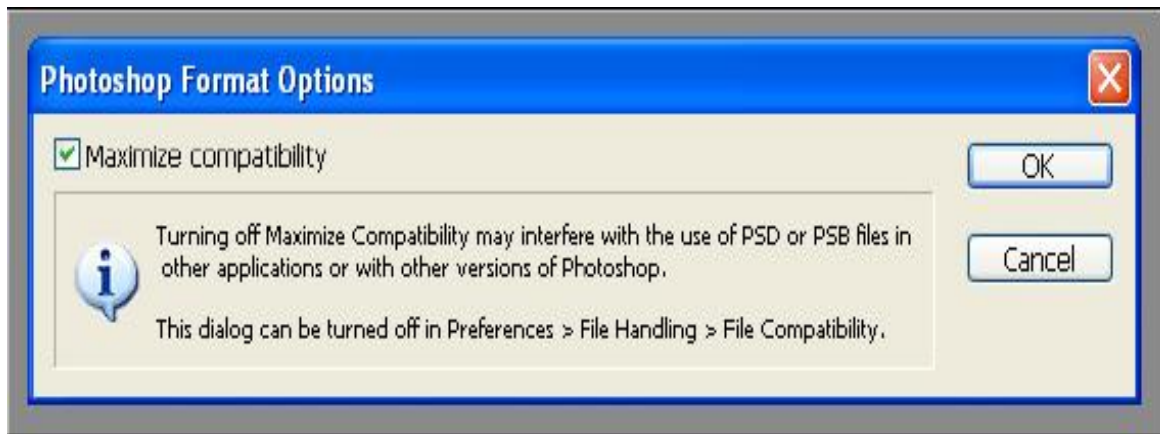
Кроме этого, если вы используете для просмотра файлов отдельные программы, поддерживающие форматы PSD и PSB, устанавливайте для своих файлов «Maximize Compatibility» (Максимальная совместимость). В этом случае при сохранении изображение будет содержать в себе так называемый композитный слой, то есть, то, что бы мы видели при совмещении всех присутствующих видимых слоев в файле.

Для того чтобы при сохранении появлялось окно, в котором нужно указать сохранять файл как «Maximize Compatibility» или нет. В разделе «Preferences» меню «Edit» выберите пункт «File Handling», в поле «File Compatibility» напротив «Maximize PSD and PSB File Compatibility» выберите «Ask».

После этого при сохранении файла вы будете видеть окно «Photoshop Format Option», где можно будет при необходимости отметить «Maximize compatibility».







В Photoshop CS активен только один слой

В Photoshop CS добавлены функции «Auto Select Layer» и «Auto Select Groups», благодаря чему используя инструмент «Move Tool» слои и группы слоев можно выбирать просто кликая

по нужному слою без использования клавиши Ctrl. Но это может доставить небольшие неудобства, например при «Auto Select Layer», в случае, когда слои находятся друг под другом, выбрав нижний, вы не сможете его перетащить, так как автоматически будет выбран слой, по которому пришелся щелчок мыши. Или при «Auto Select Groups» в случае, когда у вас в группах очень большое количество слоев, а выбирается не слой, а папка группы.

Для отключения данных функций, в меню опций инструмента «Move Tool» снимите галочку с «Auto Select Layer».



Для отключения «Auto Select Groups» функция «Auto Select Layer» должна быть активна, после отключения «Auto Select Groups» вы также сможете отключить «Auto Select Layer».



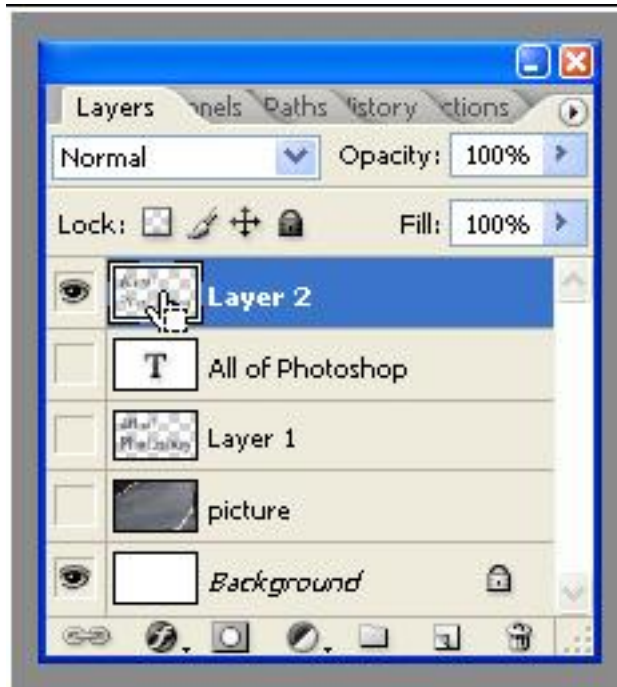
Выделение объектов слоя в CS2

В версиях Photoshop выпущенных ранее CS2 (9.0), для того чтобы выделить содержимое, находящиеся в слое, достаточно было щелкнуть по любой его области,

мышкой придерживая клавишу Ctrl.

В версии CS2 была добавлена возможность работы с группой слоев, в связи с этим при щелчке мышкой придерживая клавишу Ctrl, выделяется не содержимое слоя, а сам слой как таковой, щелкая по остальным необходимым слоям, для работы выбирается группа из данных слоев.

Для того же чтоб выделить содержимое слоя, удерживая клавишу Ctrl, щелкать мышкой нужно не по любой области слоя, а только по его иконке.



Работа с «.RAW» файлами

Для работы с фотографиям сохраненными в формате «.Raw» вы можете воспользоваться плагином (Plug-in) «Adobe Camera Raw». Он входит в комплект Photoshop начиная с версии CS(8.0) и как дополнительный плагин в более ранних версиях. Данный плагин представляет широчайшие возможности контроля над процессом преобразования изображения. Просто откройте файл «.Raw» как обычный графический файл, в отобразившемся диалоговом окне «Camera Raw» при необходимости внесите необходимые изменения.

Если у вас установлен данный плагин, а «.Raw» файлы не открываются, то возможно, что установлена старая версия плагина, просто скачайте себе и установите его обновление.

Скачать обновления к данному плагину, можно бесплатно с официального сайта компании [Adobe](http://adobe.com) в разделе «Downloads» меню «Support», найдите пункт с обновлениями для Photoshop, в зависимости от того какую операционную систему вы используете выберите соответственно Macintosh или Windows.



Adobe® Camera Raw Plug-in

© 2005 Adobe Systems Incorporated. All rights reserved.
by Thomas Knoll

Ссылки

Дополнительная литература

www.phong.com.
www.shadowness.com.
www.photoshopcafe.com.
www.carbonfour.com.
www.wastedyouth.org.
www.myjanee.com.
www.absolutecross.com.
user.fundy.net.
www.pslover.com.
www.good-tutorials.com.
www.photoshoproadmap.com.
www.grafx-design.com.
www.handson.nu.
www.davrodigital.co.uk.
www.sitebuilder.ws.
graphicssoft.about.com.
home.zonnet.nl.
www.eyesondesign.net.
www.thewebmachine.com.
www.effectlab.com.
www.eyeball-design.com.
www.planetphotoshop.com.
www.spoon.com.
www.remixx.net.
www.astudios.org.
www.freephotoshop.com.
studio.adobe.com.
maste.ru.
pslab.ru.
xeon12.com.

www.psd.ru.

photoshop.demiart.ru.

www.graphics.ru.

cc-studio.narod.ru.

exweb.com.ru.

www.webclass.ru.

webb.bip.ru.

www.mrdesign.krasline.ru.

www.anriintern.com.

www.photoscape.ru.

www.teamphotoshop.com.

